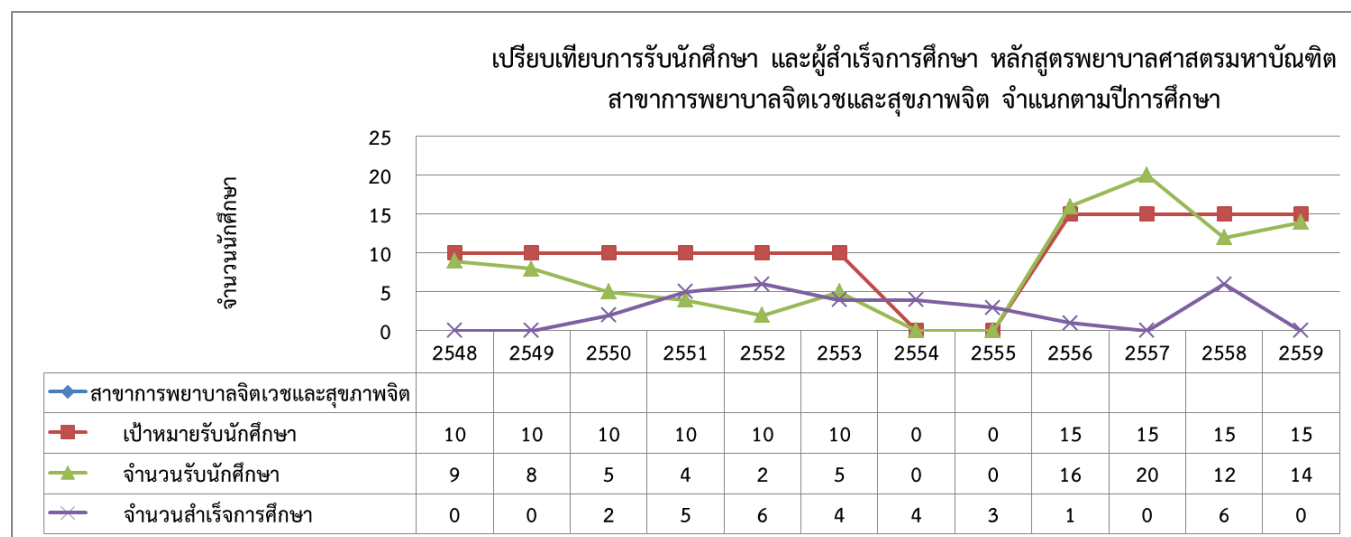


## การรับนักศึกษา และสำเร็จการศึกษา หลักสูตรพยาบาลศาสตรมหาบัณฑิต ๓ สาขา

คณะพยาบาลศาสตร์ มหาวิทยาลัยธรรมศาสตร์ ดำเนินการจัดการเรียนการสอนหลักสูตรพยาบาลศาสตรมหาบัณฑิต มาตั้งแต่ปีการศึกษา 2548 โดยเปิด 2 สาขา ในปี 2548 คือ สาขาการพยาบาลจิตเวช และสุขภาพจิต สาขาการพยาบาลเวชปฏิบัติชุมชน และเปิดสอนสาขาสาขาการพยาบาลผู้ใหญ่ อีก 1 สาขาในปีการศึกษา 2551 รับนักศึกษารวมทั้งสิ้น 263 คน สำเร็จการศึกษาแล้ว จำนวน 112 คิดเป็นร้อยละ 42.58 แสดงรายละเอียดดังนี้

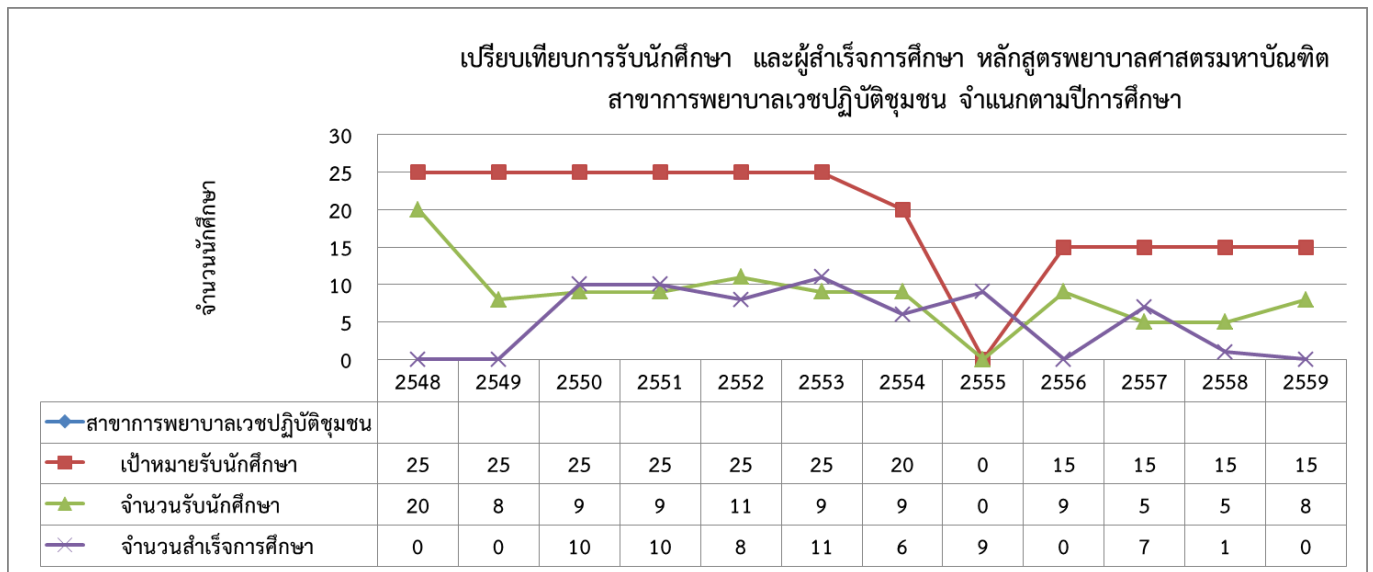
**สาขาการพยาบาลจิตเวชและสุขภาพจิต** ได้ดำเนินการเปิดการเรียนการสอนตั้งแต่ปีการศึกษา 2548 – 2553 และงดรับนักศึกษาในปี 2554 – 2555 เปิดรับนักศึกษาอีกครั้งตั้งแต่ปี 2556 - 2559 รวมรับนักศึกษา 10 รุ่น จำนวน 95 คนโดยในแต่ละปีการศึกษามีเป้าหมายการรับนักศึกษาแต่ละปีไม่เท่ากัน ดังแสดงในแผนภูมิที่ 1

**แผนภูมิที่ 1** เปรียบเทียบจำนวนรับเข้าศึกษา และสำเร็จการศึกษา สาขาการพยาบาลจิตเวชและสุขภาพจิต จำแนกตามปีการศึกษา



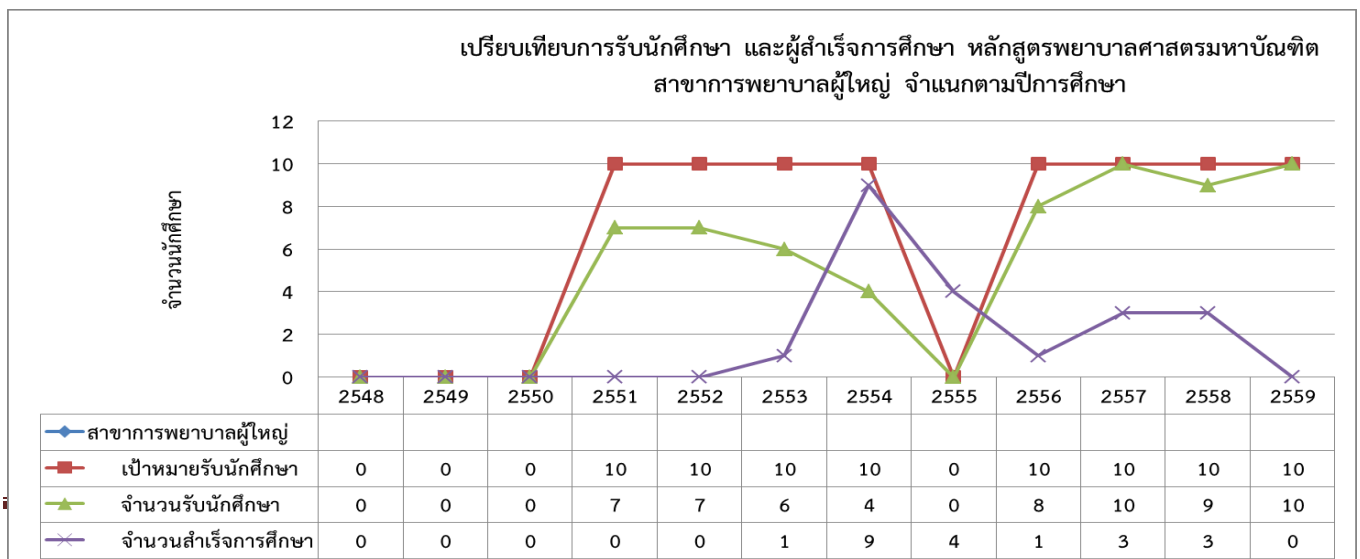
**สาขาการพยาบาลเวชปฏิบัติชุมชน** ได้ดำเนินการเปิดการเรียนการสอนตั้งแต่ปีการศึกษา 2548 – 2554 งดรับนักศึกษาในปี 2555 และเปิดรับใหม่ในปี 2556 - 2559 รวมรับนักศึกษา 11 รุ่น จำนวน 107 คน โดยในแต่ละปีการศึกษามีเป้าหมายการรับนักศึกษาแต่ละปีไม่เท่ากัน ดังแสดงในแผนภูมิที่ 2

**แผนภูมิที่ 2** เปรียบเทียบจำนวนรับเข้าศึกษา และสำเร็จการศึกษา สาขาการพยาบาลเวชปฏิบัติชุมชน จำแนกตามปีการศึกษา



**สาขาการพยาบาลผู้ใหญ่** ได้ดำเนินการเปิดการเรียนการสอนตั้งแต่ปีการศึกษา 2551 – 2555 งดรับนักศึกษาในปี 2555 และใหม่นักศึกษาใหม่ในปี 2556 - 2559 รวมรับนักศึกษา 8 รุ่น จำนวน 61 คนโดยในแต่ละปีการศึกษามีเป้าหมายการรับนักศึกษาแต่ละปีไม่เท่ากัน ดังแสดงในแผนภูมิที่ 3

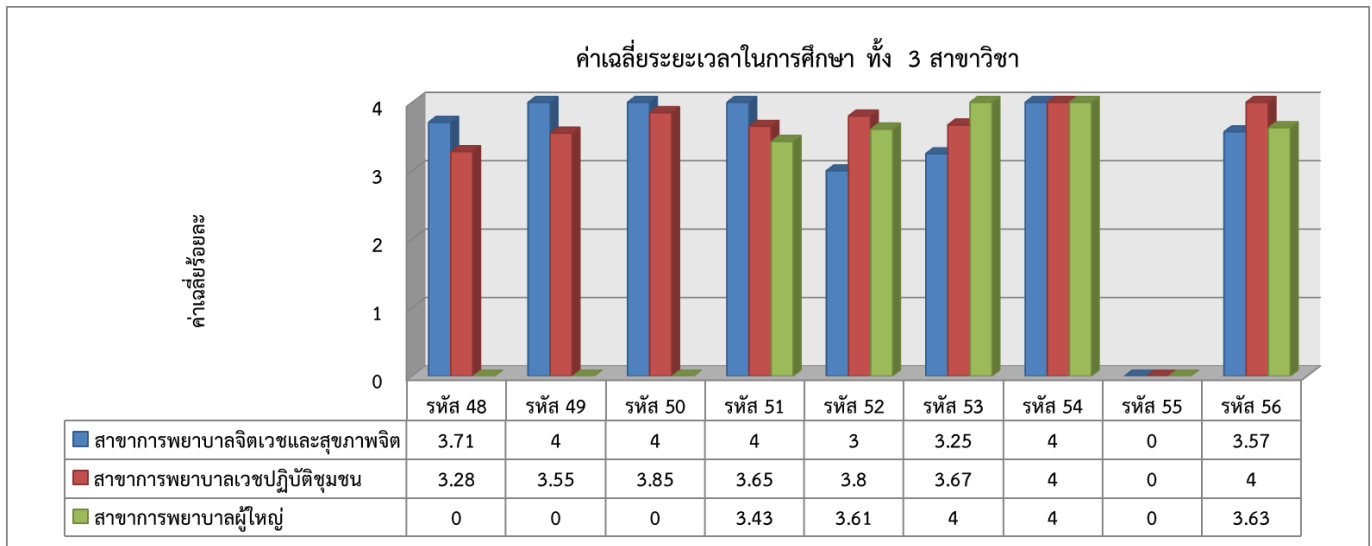
**แผนภูมิที่ 3** เปรียบเทียบจำนวนรับเข้าศึกษา และสำเร็จการศึกษาสาขาการพยาบาลผู้ใหญ่ จำแนกตามปีการศึกษา



ค่าเฉลี่ยระยะเวลาที่ใช้ในการศึกษาหลักสูตรพยาบาลศาสตรมหาบัณฑิต

ในหลักสูตรพยาบาลศาสตรมหาบัณฑิต มีนักศึกษาที่สำเร็จการศึกษาในแต่ละปีการศึกษา สามารถคิดเป็นค่าเฉลี่ยตามระยะเวลาของนักศึกษาที่สำเร็จการศึกษาอยู่ระหว่าง 3.25 – 4 ปี แยกตามสาขาวิชา ดังรายละเอียดตามแผนภูมิ 1

แผนภาพที่ 1 เปรียบเทียบค่าเฉลี่ยระยะเวลาที่ใช้ในการศึกษา จำแนกตามสาขาวิชาและปีการศึกษา



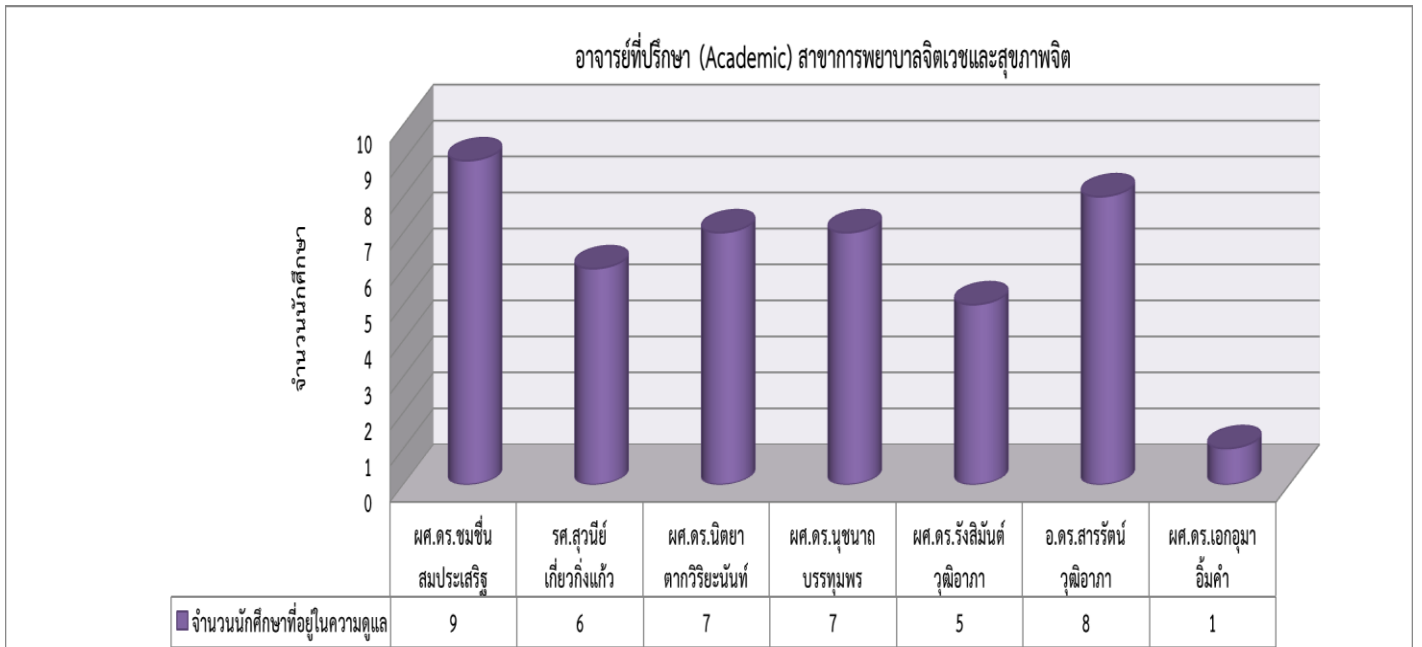
ตัวอย่างการคิดค่าเฉลี่ยระยะเวลาที่ใช้ในการศึกษา

$$\text{ค่าเฉลี่ยระยะเวลาที่ใช้ในการศึกษา} = \frac{\text{จำนวน นศ. แต่ละคน} \times \text{ระยะเวลาที่ใช้ในการศึกษา}}{\text{จำนวน นศ.ทั้งหมดในสาขาที่เหลืออยู่}}$$

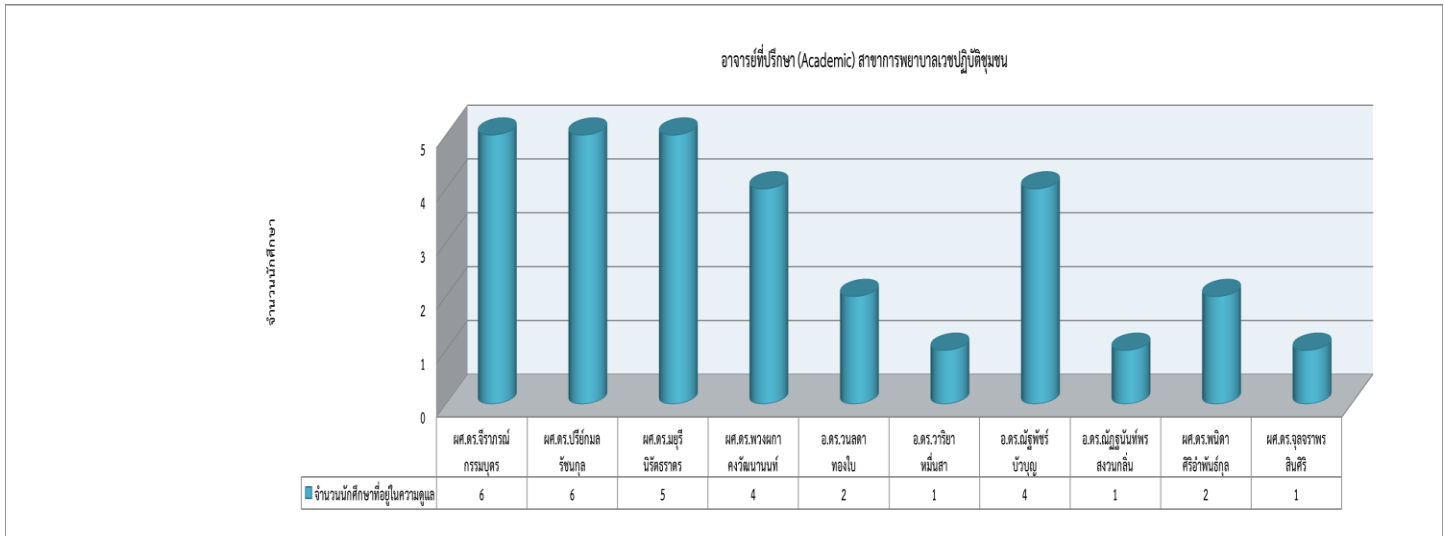
### อาจารย์ที่ปรึกษา (Academic)

ในหลักสูตรพยาบาลศาสตรมหาบัณฑิต มีทั้งหมดสาขา 3 สาขาวิชา โดยแต่ละสาขาวิชามีอาจารย์ที่ปรึกษา (Academic) ที่มีหน้าที่ดูแลและให้คำปรึกษาเกี่ยวกับการเรียนการสอนให้กับนักศึกษา ตั้งแต่ปีการศึกษา 2556 - ปีการศึกษา 2559 สามารถจำแนกตามสาขาวิชา ตามรายละเอียดแสดงตามแผนภูมิ 1-3

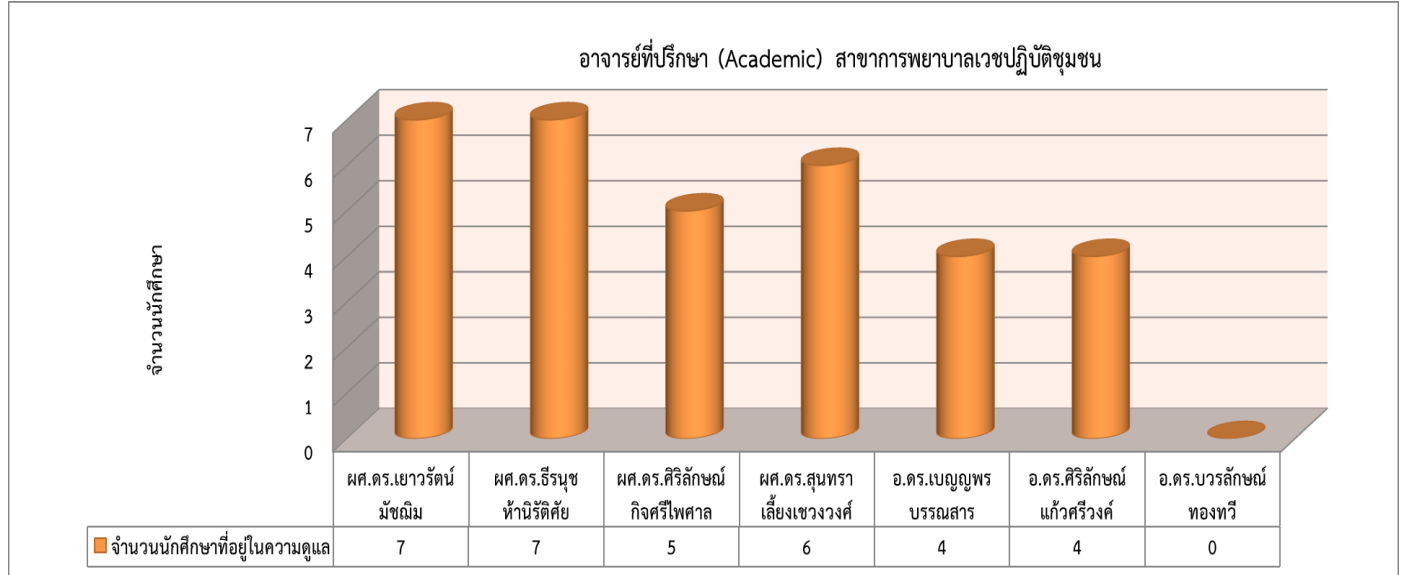
**แผนภูมิที่ 1** จำนวนนักศึกษาสาขาการพยาบาลจิตเวชและสุขภาพจิต จำแนกตามอาจารย์ที่ปรึกษา



**แผนภูมิที่ 2** จำนวนนักศึกษาสาขาการพยาบาลเวชปฏิบัติชุมชน จำแนกตามอาจารย์ที่ปรึกษา (Academic)



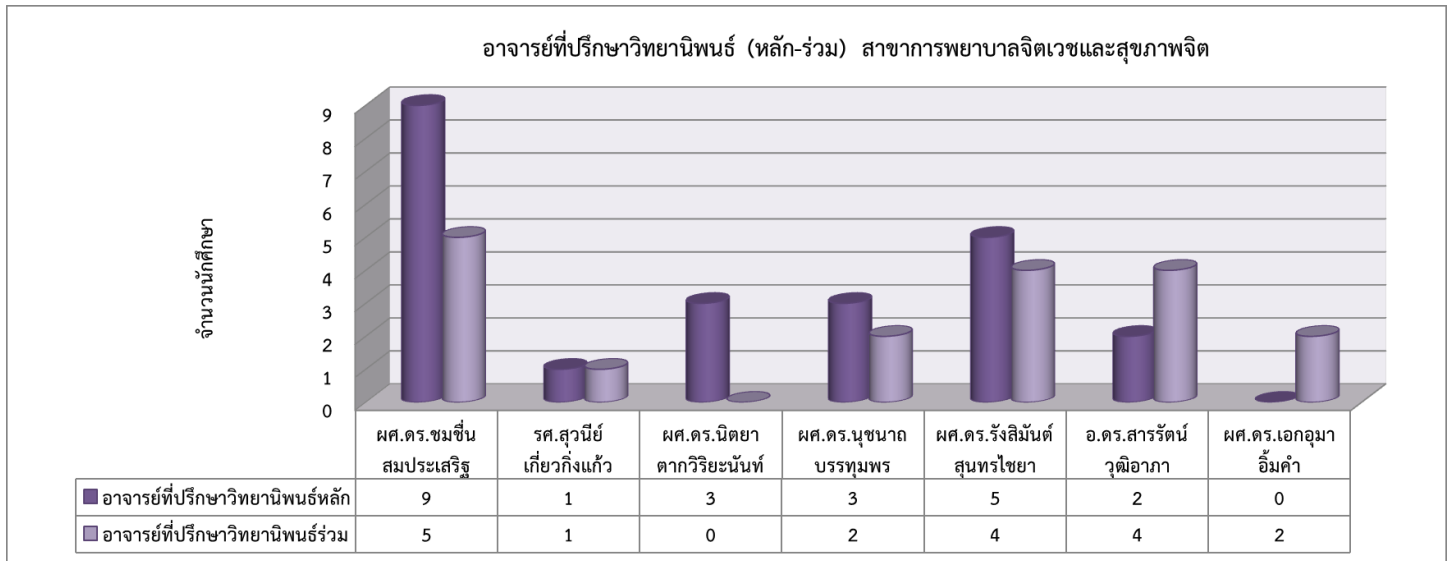
**แผนภูมิที่ 3** จำนวนนักศึกษาสาขาการพยาบาลผู้ใหญ่ จำแนกตามอาจารย์ที่ปรึกษา (Academic)



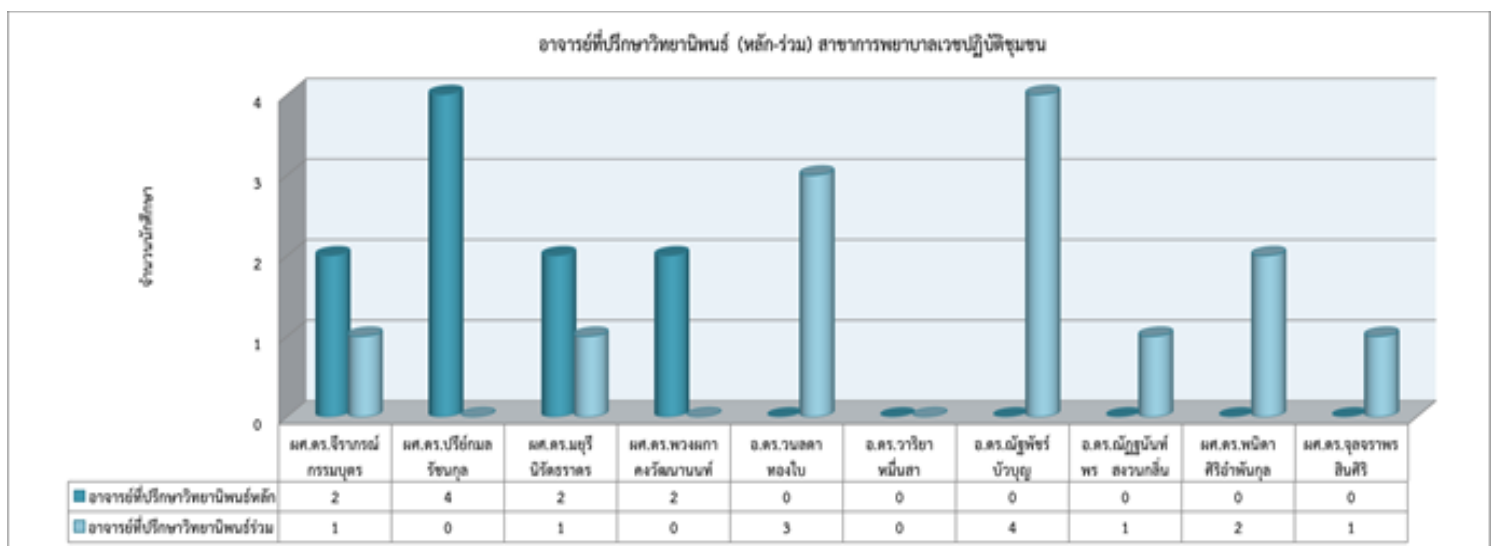
### อาจารย์ที่ปรึกษาวิทยานิพนธ์ (หลัก-ร่วม)

ในหลักสูตรพยาบาลศาสตรมหาบัณฑิต มีทั้งหมดสาขา 3 สาขา โดยแต่ละสาขามีอาจารย์ที่ปรึกษาวิทยานิพนธ์แยกตามสาขาวิชา (หลัก-ร่วม) ตั้งแต่ปีการศึกษา 2556 - ปีการศึกษา 2558 สามารถจำแนกตามสาขาวิชาตามรายละเอียดแสดงตามแผนภูมิ 1-3

**แผนภูมิที่ 1** จำนวนอาจารย์ที่ปรึกษาวิทยานิพนธ์ (หลัก-ร่วม) สาขาการพยาบาลจิตเวชและสุขภาพจิต



**แผนภูมิที่ 2** จำนวนอาจารย์ที่ปรึกษาวิทยานิพนธ์ (หลัก-ร่วม) สาขาการพยาบาลเวชปฏิบัติชุมชน

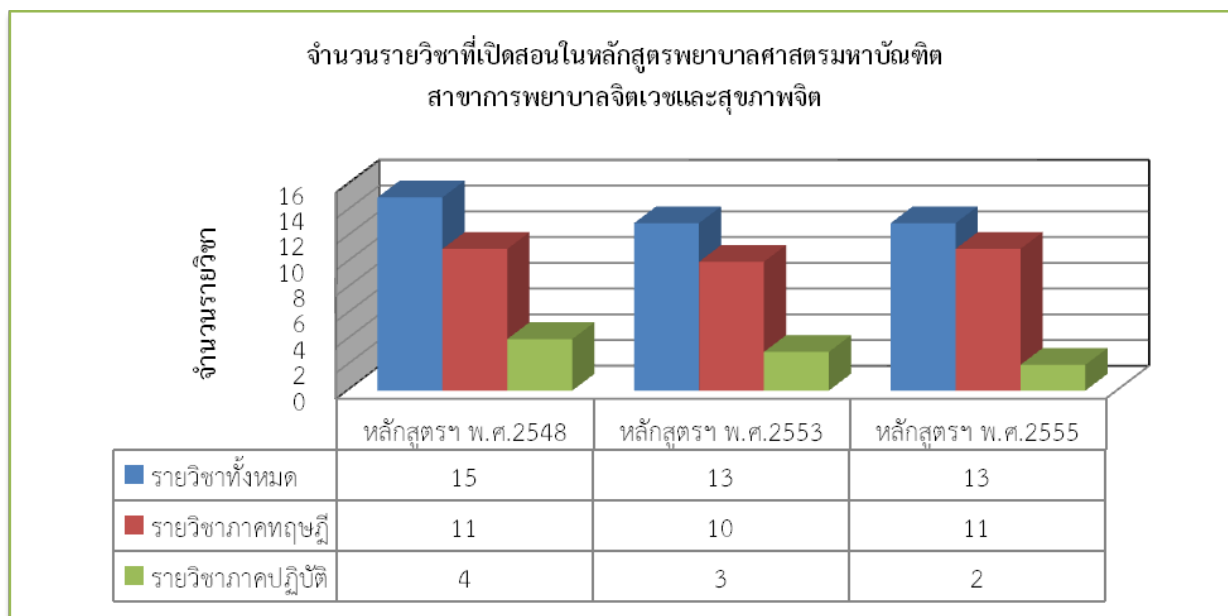


**แผนภูมิที่ 3** จำนวนอาจารย์ที่ปรึกษาวิทยานิพนธ์ (หลัก-ร่วม) สาขาการพยาบาลผู้ใหญ่

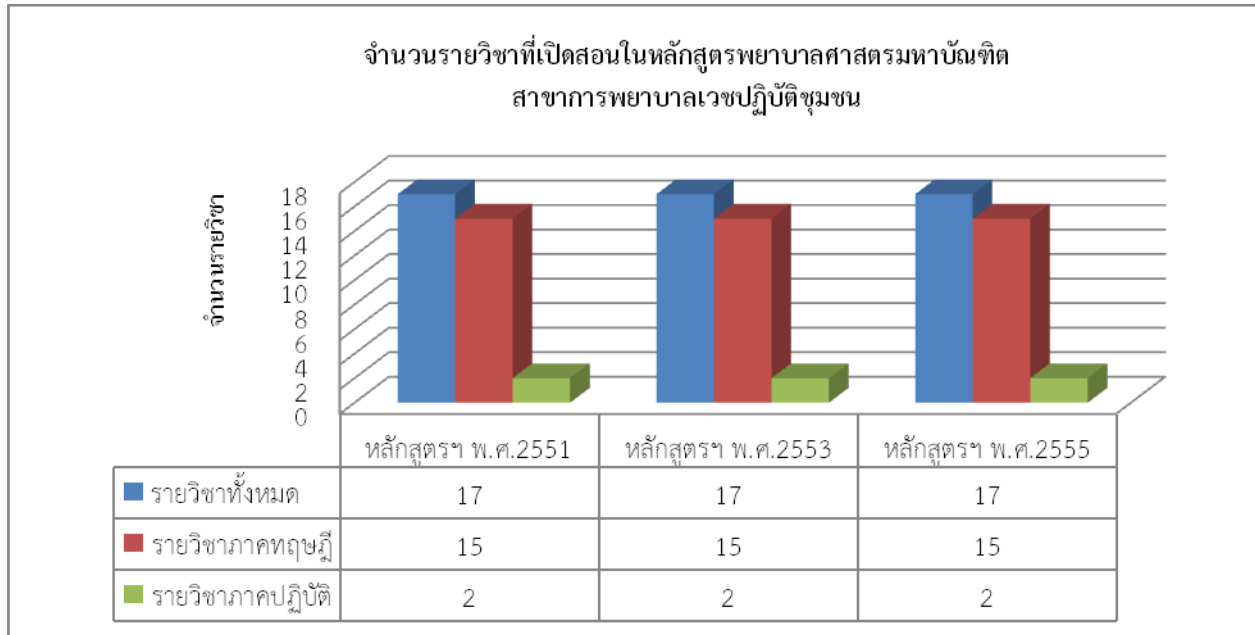
**รายวิชาที่เปิดสอนในหลักสูตรพยาบาลศาสตรมหาบัณฑิต**

คณะพยาบาลศาสตรมหาบัณฑิต ได้เปิดการเรียนการสอนในหลักสูตรพยาบาลศาสตรมหาบัณฑิต ทั้งหมด 3 สาขา ซึ่งในสาขาพยาบาลจิตเวชและสุขภาพจิต และสาขาการพยาบาลเวชปฏิบัติชุมชน เริ่มใช้หลักสูตรฯ พ.ศ. 2548 และสาขาการพยาบาลผู้ใหญ่ เริ่มใช้หลักสูตรฯ พ.ศ.2551 ซึ่งทั้งสามสาขามีการปรับแก้ไขหลักสูตรฯ พ.ศ. 2553 และ พ.ศ. 2555 โดยในแต่ละสาขามีจำนวนรายวิชาที่เปิดสอนในหลักสูตรพยาบาลศาสตรมหาบัณฑิต สามารถแสดงรายละเอียดตามแผนภูมิ 1-3

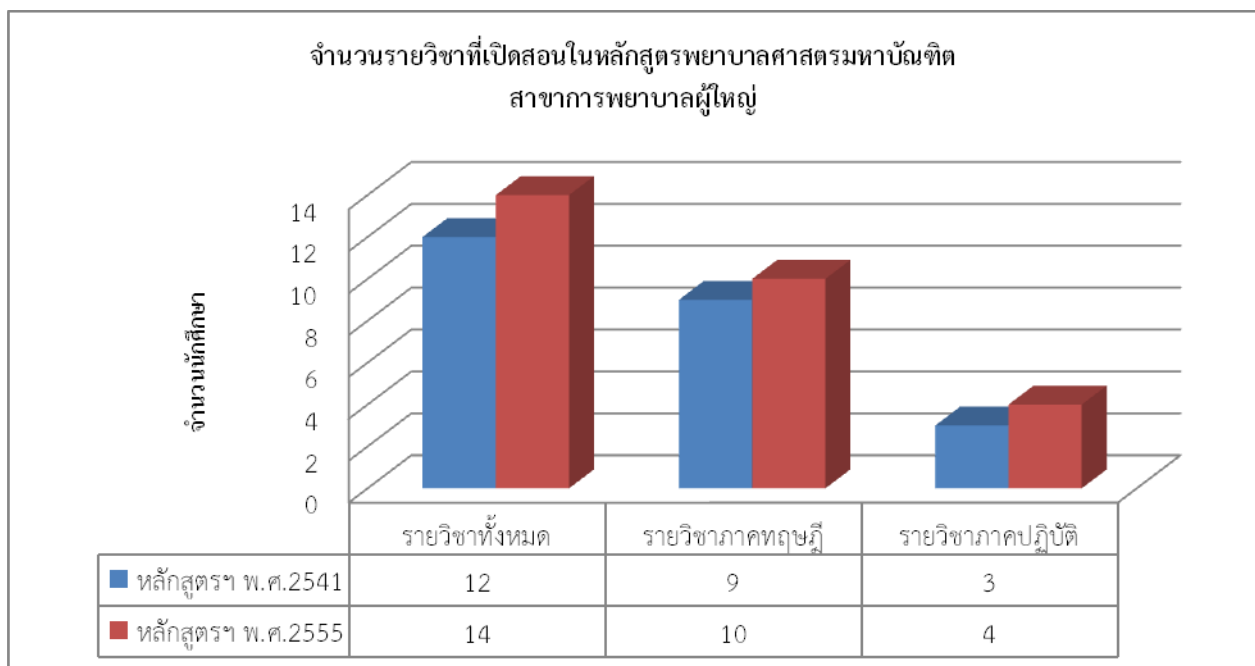
**แผนภูมิที่ 1** จำนวนรายวิชาที่เปิดสอนในหลักสูตรพยาบาลศาสตรมหาบัณฑิต สาขาการพยาบาลจิตเวชและสุขภาพจิต



**แผนภูมิที่ 2** จำนวนรายวิชาที่เปิดสอนในหลักสูตรพยาบาลศาสตรมหาบัณฑิต สาขาการพยาบาลเวชปฏิบัติชุมชน



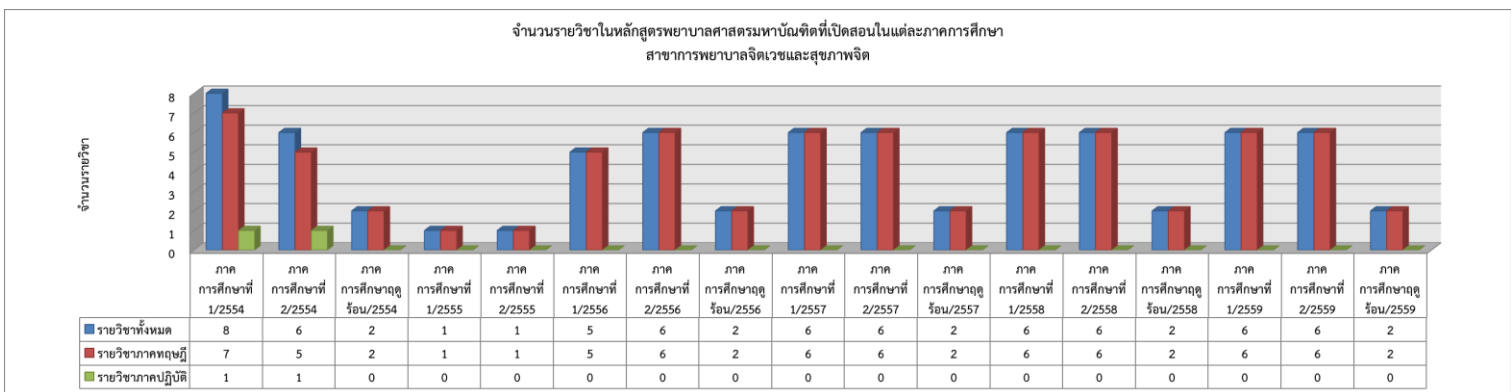
**แผนภูมิที่ 3** จำนวนรายวิชาที่เปิดสอนในหลักสูตรพยาบาลศาสตรมหาบัณฑิต สาขาการพยาบาลผู้ใหญ่



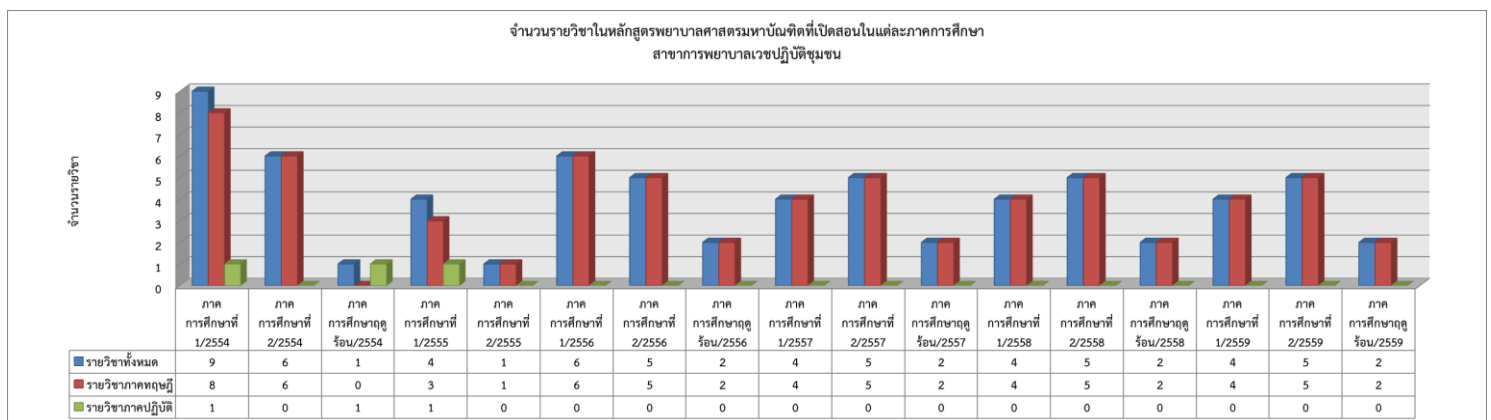
รายวิชาในหลักสูตรพยาบาลศาสตรมหาบัณฑิตที่เปิดสอนในแต่ละภาคการศึกษา  
(ปีการศึกษา 2554 - 2559)

จำนวนรายวิชาในหลักสูตรพยาบาลศาสตรมหาบัณฑิต สามารถแยกตามสาขาทั้ง 3 สาขา ในสาขาการพยาบาลจิตเวชและสุขภาพจิต สาขาการพยาบาลเวชปฏิบัติชุมชน และสาขาการพยาบาลผู้ใหญ่ ตามรายละเอียดแสดงในแผนภูมิ 1-3

แผนภูมิที่ 1 จำนวนรายวิชาในหลักสูตรพยาบาลศาสตรมหาบัณฑิตที่เปิดสอนในแต่ละภาคการศึกษา สาขาการพยาบาลจิตเวชและสุขภาพจิต

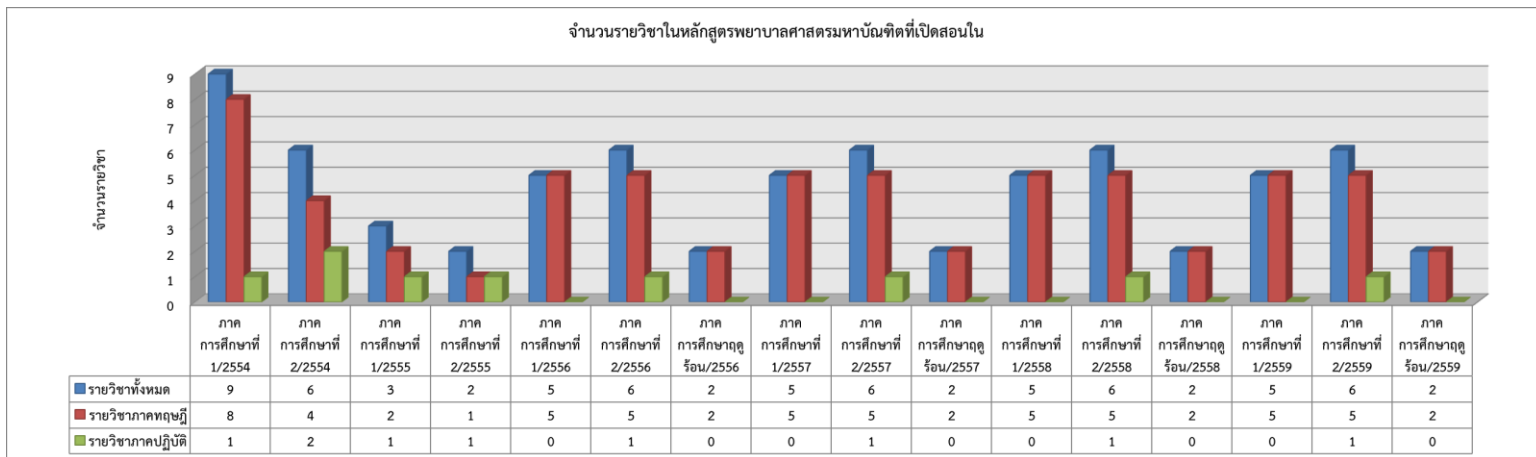


แผนภูมิที่ 2 จำนวนรายวิชาในหลักสูตรพยาบาลศาสตรมหาบัณฑิตที่เปิดสอนในแต่ละภาคการศึกษา สาขาการพยาบาลเวชปฏิบัติชุมชน



**แผนภูมิที่ 3** จำนวนรายวิชาในหลักสูตรพยาบาลศาสตรมหาบัณฑิตที่เปิดสอนในแต่ละภาคการศึกษา

**สาขาการพยาบาลผู้ใหญ่**



**ผลการประเมินผู้สอนในหลักสูตรพยาบาลศาสตรมหาบัณฑิต**

**ค่าเฉลี่ยผลการประเมินผู้สอนในหลักสูตรพยาบาลศาสตรมหาบัณฑิตแต่ละสาขาวิชา**

คณะพยาบาลศาสตร์ มีการประเมินผลการสอนของอาจารย์ทุกคน โดยให้นักศึกษาประเมินการ สอนของอาจารย์ในภาคทฤษฎีและภาคปฏิบัติ อย่างละ 1 รายวิชาทุกภาคการศึกษา ทั้งนี้ผู้สอนอาจจะมีสอนใน ภาคทฤษฎีหรือภาคปฏิบัติในแต่ละภาคการศึกษา สำหรับค่าเฉลี่ยผลการประเมินผู้สอนโดยนักศึกษาอยู่ในระดับ คะแนนเฉลี่ยไม่น้อยกว่า 3.51 จากคะแนนเต็ม 5.00 จาก 3 สาขาวิชา

ในปีการศึกษา 2556 ร้อยละ 100 ของจำนวนอาจารย์พยาบาลทั้งหมด มีผลการประเมินโดย นักศึกษาอยู่ในระดับดีมากมีคะแนนเฉลี่ยเท่ากับ 4.88 จากคะแนนเต็ม 5.00 แยกเป็น

- ภาคทฤษฎี ในระดับดีมากมีคะแนนเฉลี่ยเท่ากับ 4.88
- ภาคปฏิบัติ ในระดับดีมากมีคะแนนเฉลี่ยเท่ากับ 4.79

ในปีการศึกษา 2557 ร้อยละ 100 ของจำนวนอาจารย์พยาบาลทั้งหมด มีผลการประเมินโดย นักศึกษาอยู่ในระดับดีมากมีคะแนนเฉลี่ยเท่ากับ 4.77 จากคะแนนเต็ม 5.00 แยกเป็น

- ภาคทฤษฎี ในระดับดีมากมีคะแนนเฉลี่ยเท่ากับ 4.77
- ภาคปฏิบัติ ในระดับดีมากมีคะแนนเฉลี่ยเท่ากับ 4.59

ในปีการศึกษา 2558 ร้อยละ 100 ของจำนวนอาจารย์พยาบาลทั้งหมด มีผลการประเมินโดย นักศึกษาอยู่ในระดับดีมากมีคะแนนเฉลี่ยเท่ากับ 4.78 จากคะแนนเต็ม 5.00 แยกเป็น

- ภาคทฤษฎี ในระดับดีมากมีคะแนนเฉลี่ยเท่ากับ 4.69
- ภาคปฏิบัติ ในระดับดีมากมีคะแนนเฉลี่ยเท่ากับ 4.78

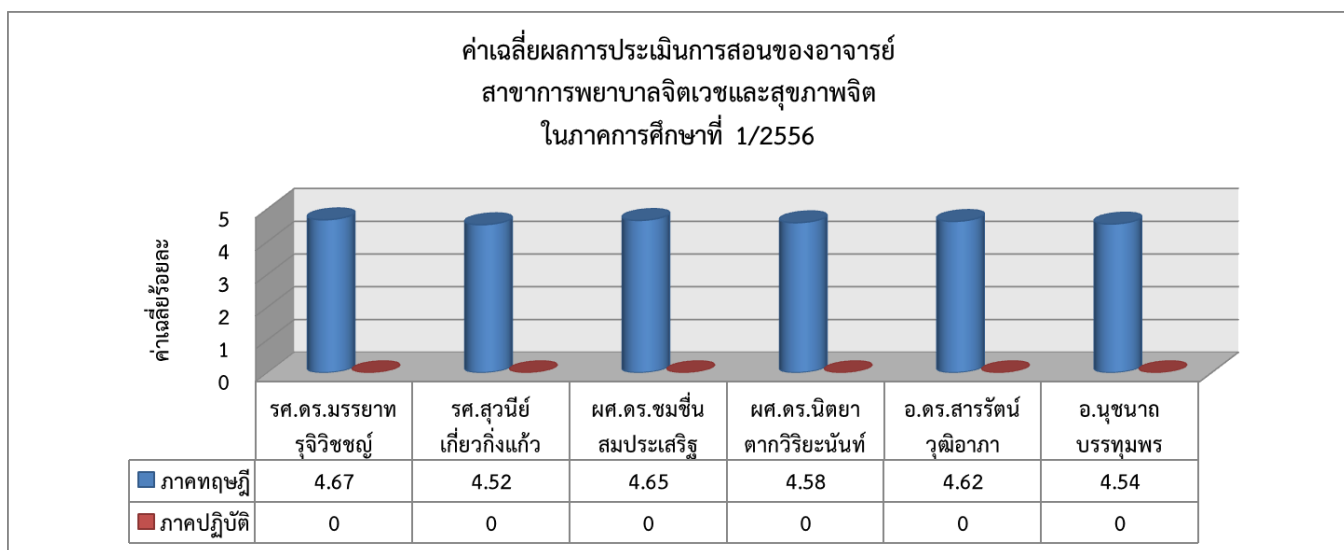
ในปีการศึกษา 2559 ร้อยละ 100 ของจำนวนอาจารย์พยาบาลทั้งหมด มีผลการประเมินโดยนักศึกษาอยู่ในระดับดีมากมีคะแนนเฉลี่ยเท่ากับ 4.77 จากคะแนนเต็ม 5.00 แยกเป็น (แสดงผลเพียงภาคการศึกษาที่ 1/2559 เท่านั้น)

- ภาคทฤษฎี ในระดับดีมากมีคะแนนเฉลี่ยเท่ากับ 4.72
- ภาคปฏิบัติ ในระดับดีมากมีคะแนนเฉลี่ยเท่ากับ 4.76

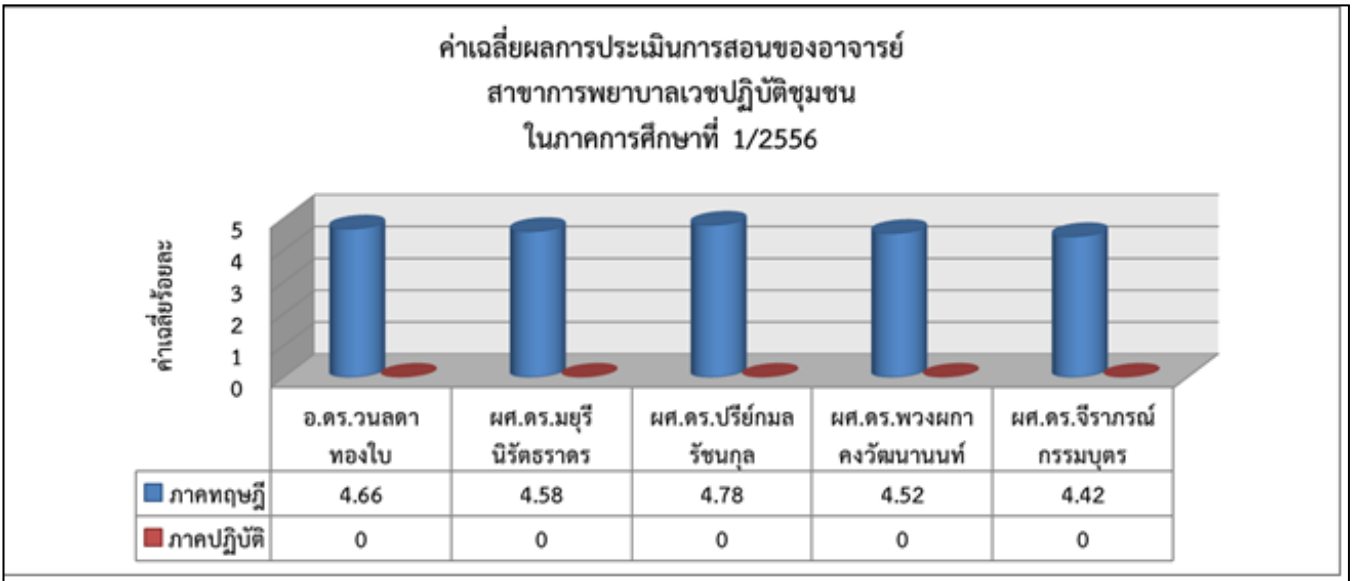
ตามรายละเอียดแสดงดัง แผนภูมิที่ 1- 29

**ค่าเฉลี่ยผลการประเมินผู้สอน ภาคการศึกษาที่ 1/2556**

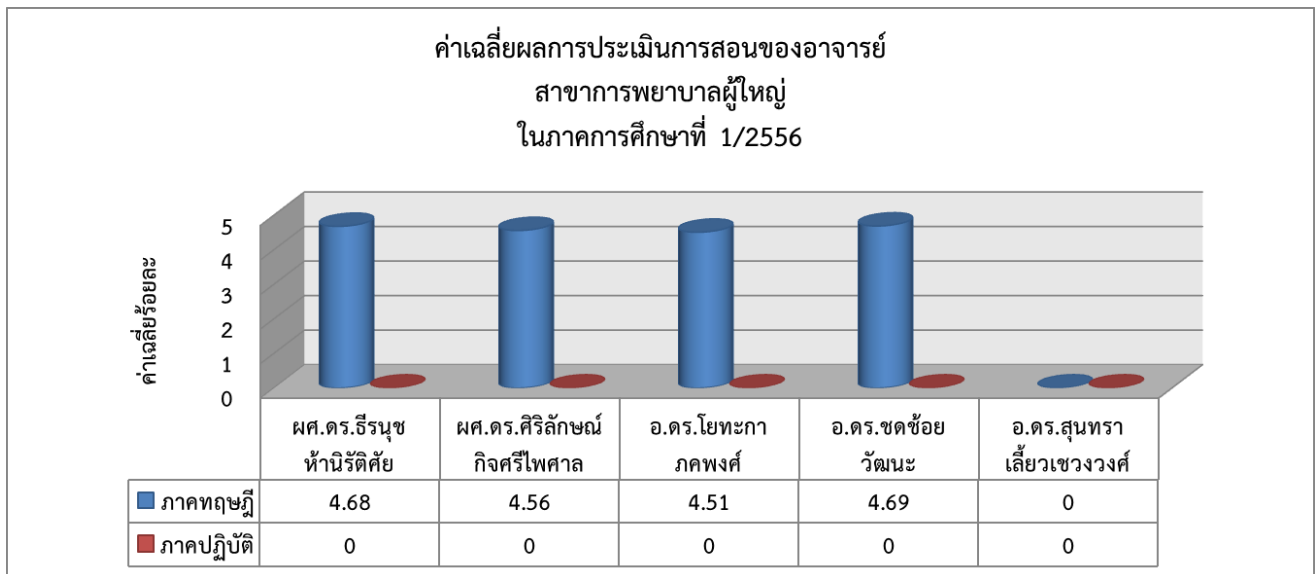
แผนภูมิที่ 1 ค่าเฉลี่ยผลการประเมินผู้สอน ภาคการศึกษา 1/2556 สาขาการพยาบาลจิตเวชและสุขภาพจิต



แผนภูมิที่ 2 ค่าเฉลี่ยผลการประเมินผู้สอน ภาคการศึกษา 1/2556 สาขาการพยาบาลเวชปฏิบัติชุมชน

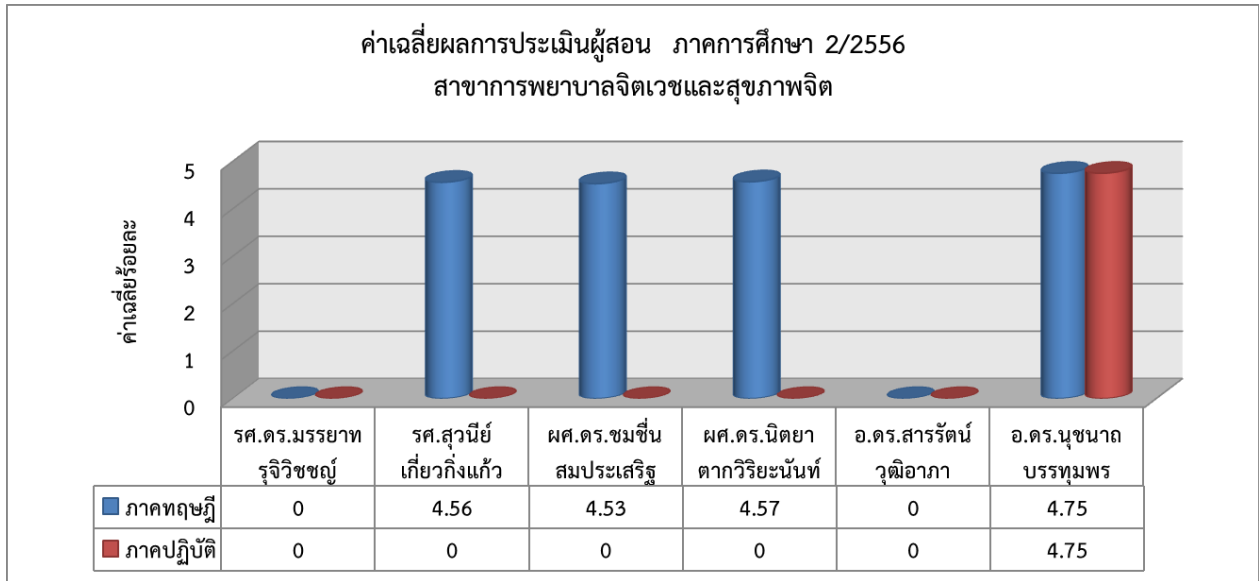


**แผนภูมิที่ 3** ค่าเฉลี่ยผลการประเมินผู้สอน ภาคการศึกษา 1/2556 สาขาการพยาบาลผู้ใหญ่

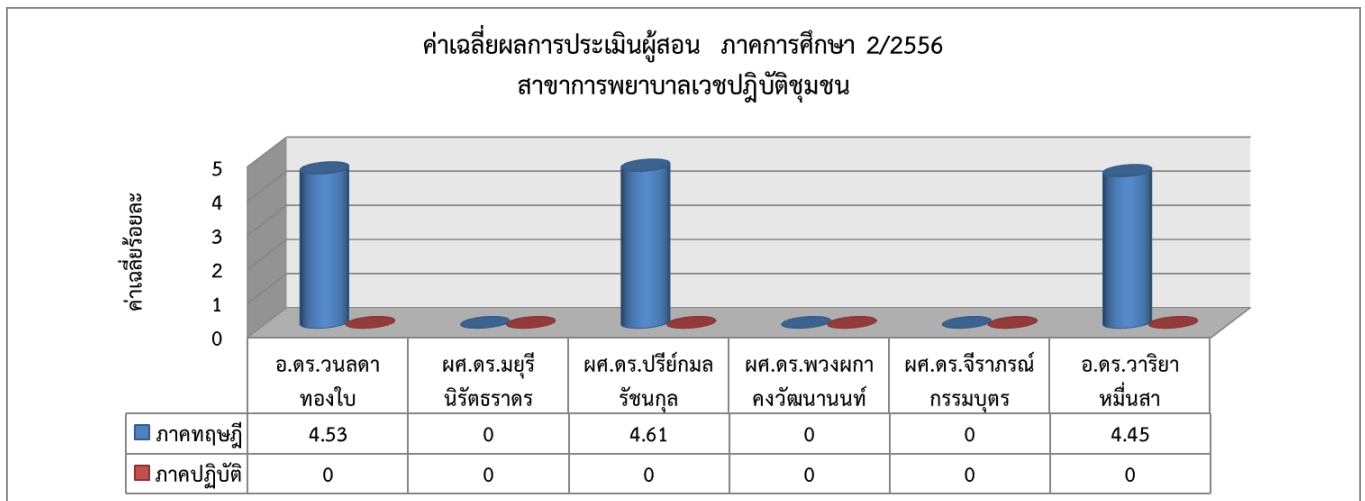


**ค่าเฉลี่ยผลการประเมินผู้สอน ภาคการศึกษาที่ 2/2556**

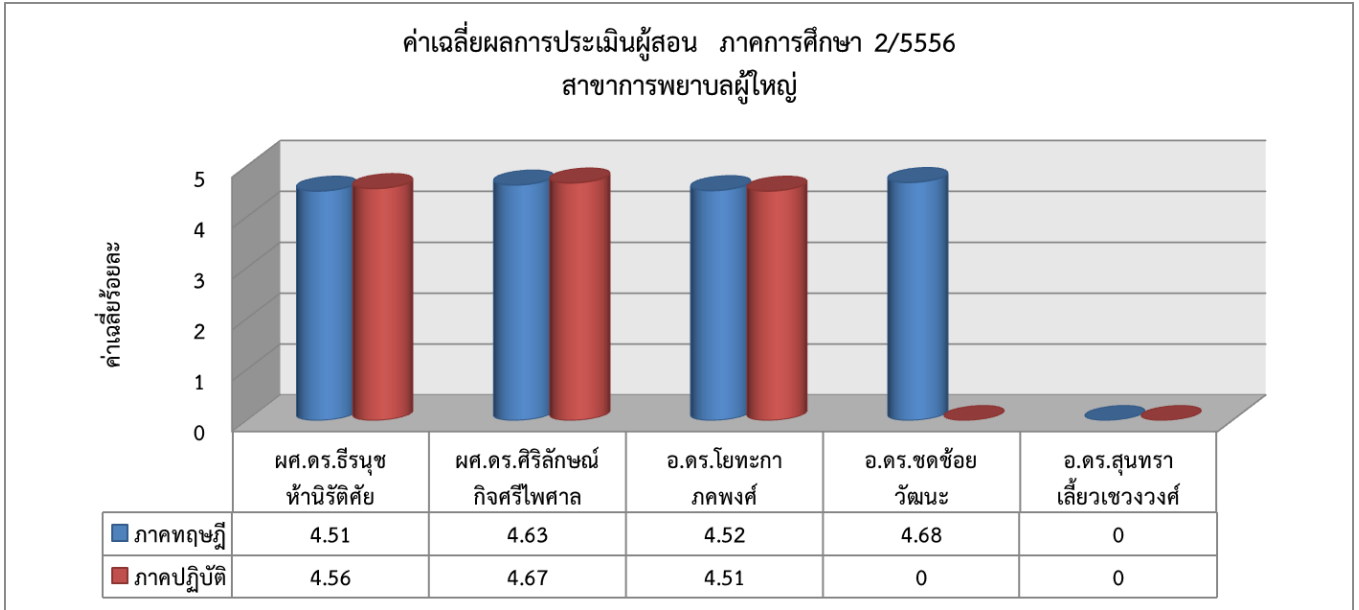
**แผนภูมิที่ 4** ค่าเฉลี่ยผลการประเมินผู้สอน ภาคการศึกษา 2/2556 สาขาการพยาบาลจิตเวชและสุขภาพจิต



แผนภูมิที่ 5 ค่าเฉลี่ยผลการประเมินผู้สอน ภาคการศึกษา 2/2556 สาขาการพยาบาลเวชปฏิบัติชุมชน

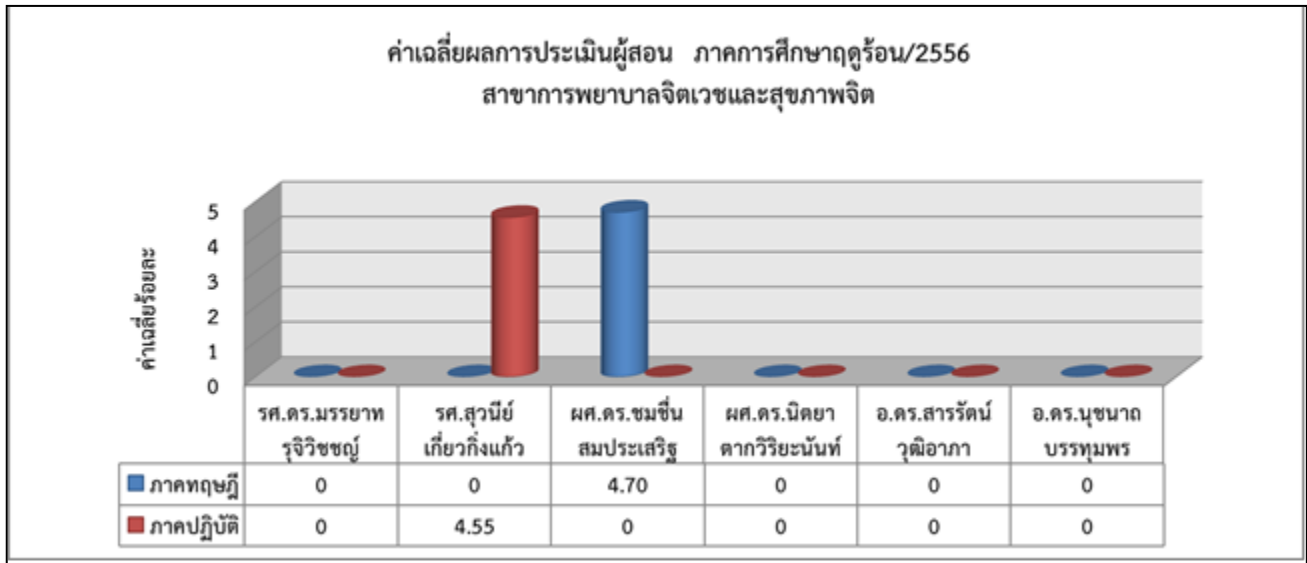


**แผนภูมิที่ 6** ค่าเฉลี่ยผลการประเมินผู้สอน ภาคการศึกษา 2/2556 สาขาการพยาบาลผู้ใหญ่

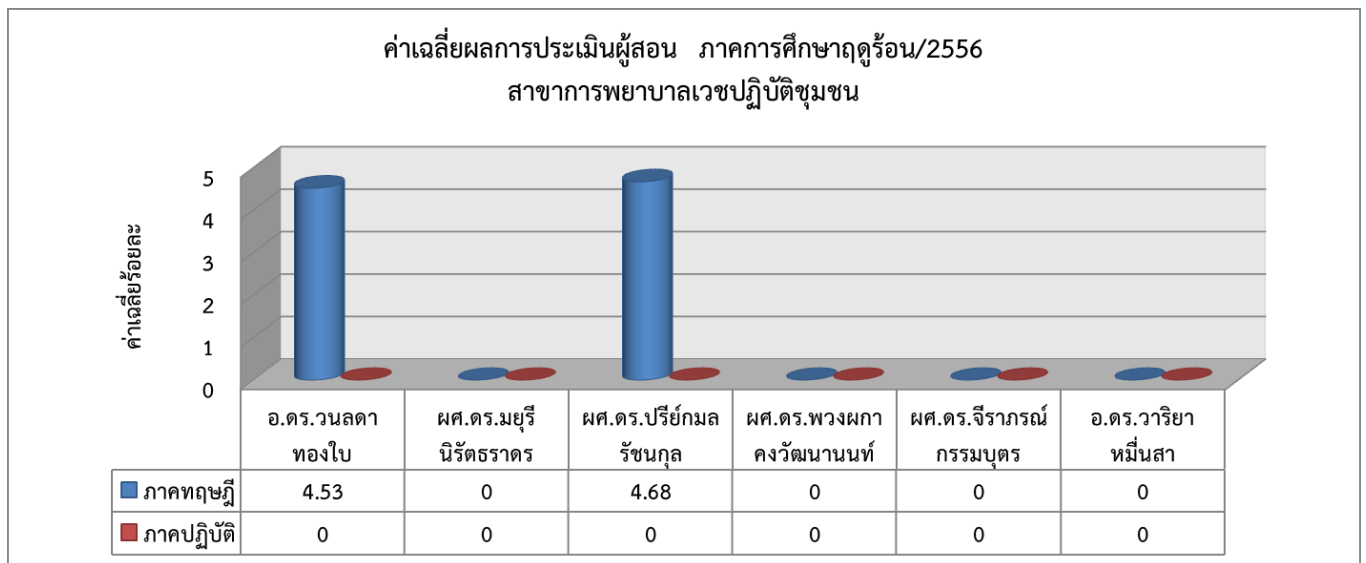


**ค่าเฉลี่ยผลการประเมินผู้สอน ภาคการศึกษาฤดูร้อน/2556**

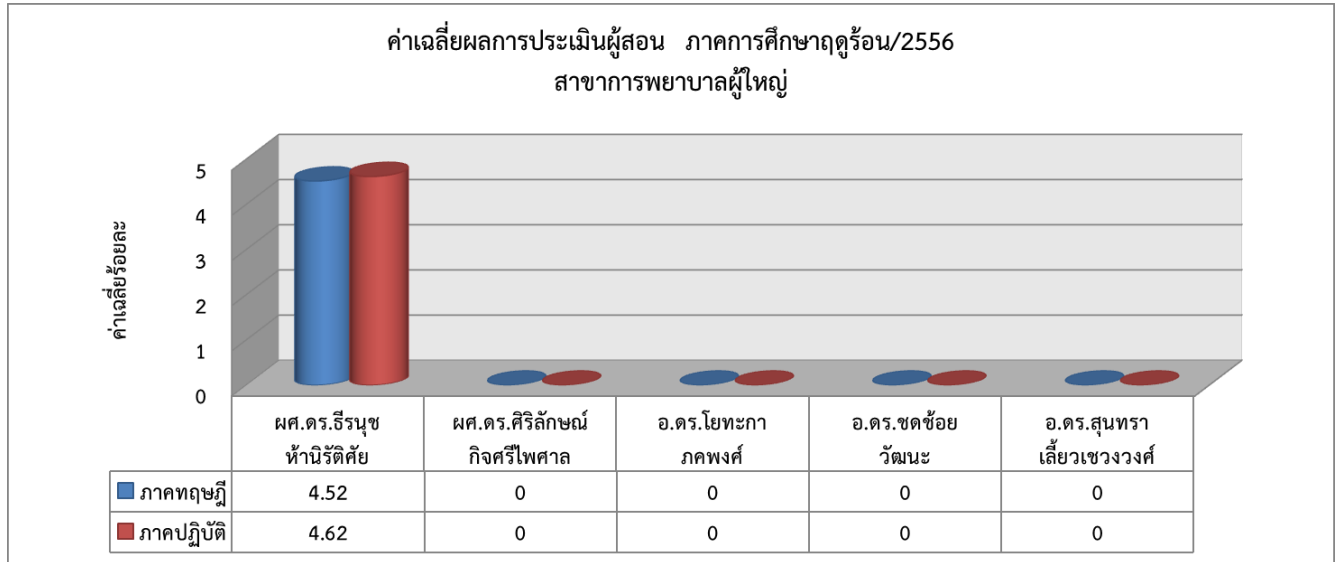
**แผนภูมิที่ 7** ค่าเฉลี่ยผลการประเมินผู้สอน ภาคการศึกษาฤดูร้อน/2556 สาขาการพยาบาลจิตเวชและสุขภาพจิต



แผนภูมิที่ 8 ค่าเฉลี่ยผลการประเมินผู้สอน ภาคการศึกษาฤดูร้อน/2556 สาขาการพยาบาลเวชปฏิบัติชุมชน

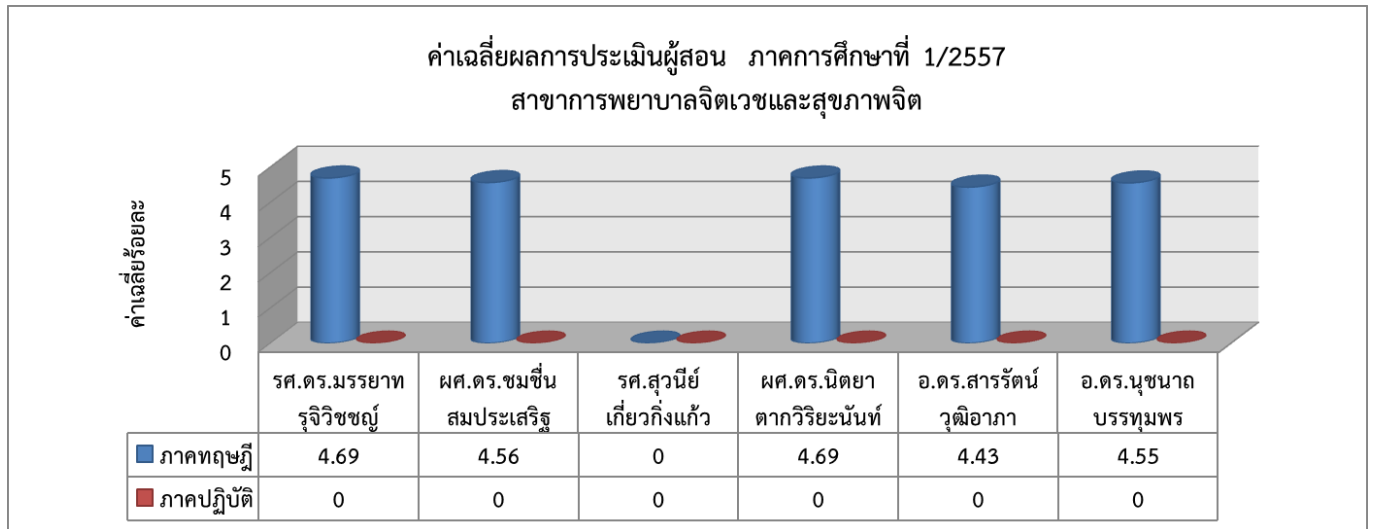


แผนภูมิที่ 9 ค่าเฉลี่ยผลการประเมินผู้สอน ภาคการศึกษาฤดูร้อน/2556 สาขาการพยาบาลผู้ใหญ่

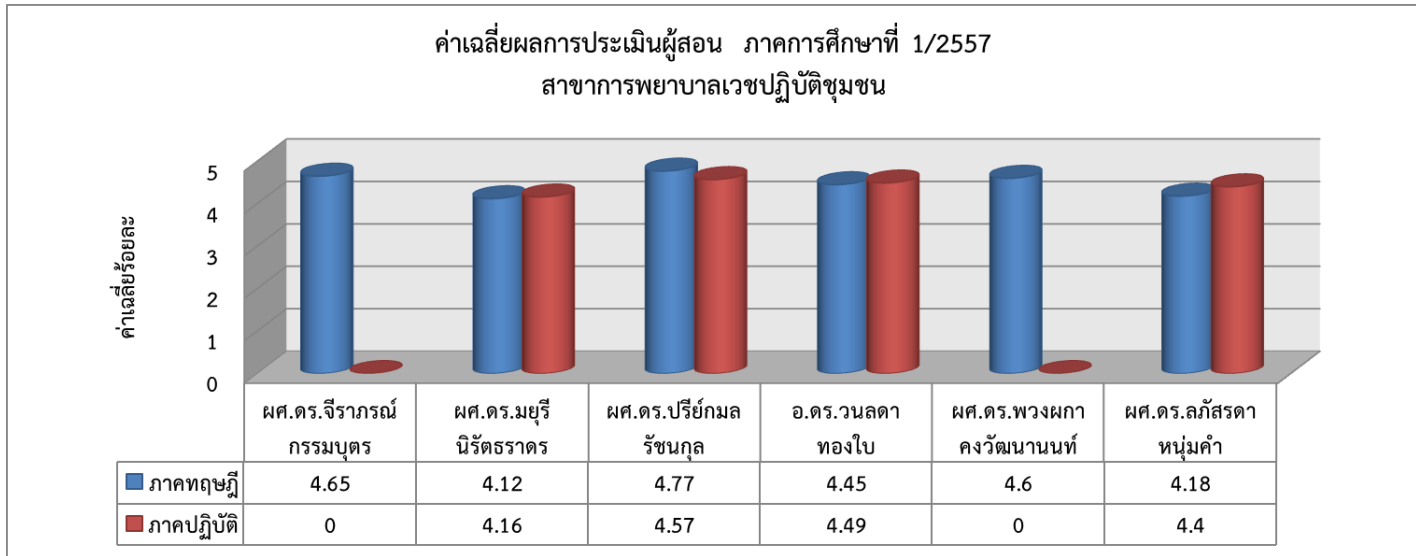


ค่าเฉลี่ยผลการประเมินผู้สอน ภาคการศึกษาที่ 1/2557

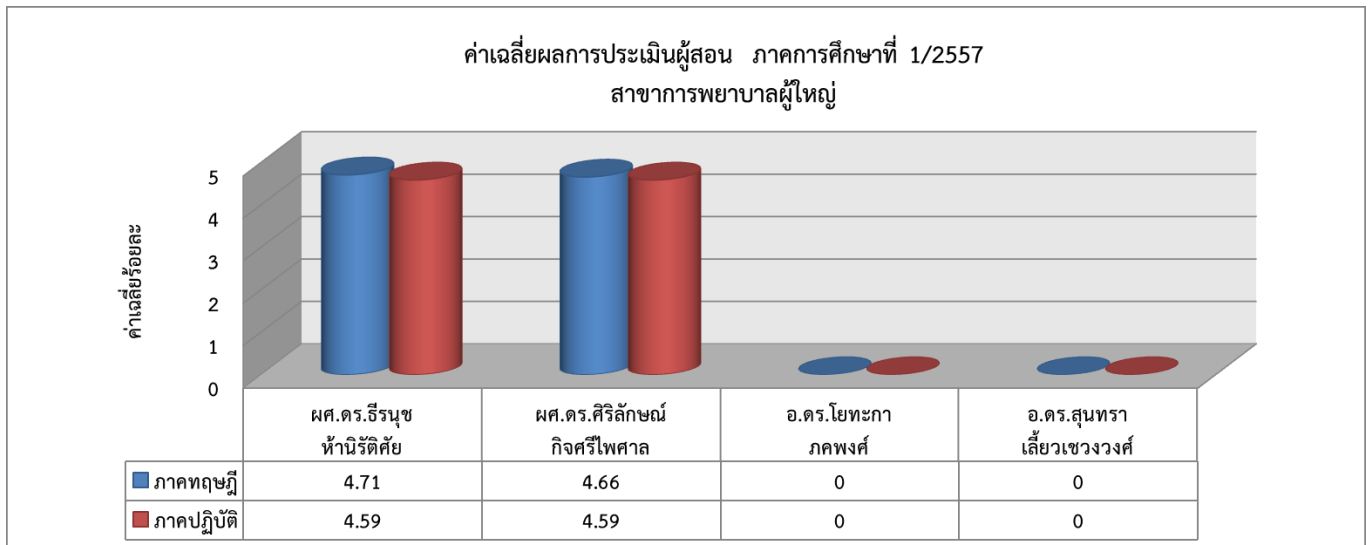
แผนภูมิที่ 10 ค่าเฉลี่ยผลการประเมินผู้สอน ภาคการศึกษาที่ 1/2557 สาขาการพยาบาลจิตเวชและสุขภาพจิต



แผนภูมิที่ 11 ค่าเฉลี่ยผลการประเมินผู้สอน ภาคการศึกษาที่ 1/2557 สาขาการพยาบาลเวชปฏิบัติชุมชน

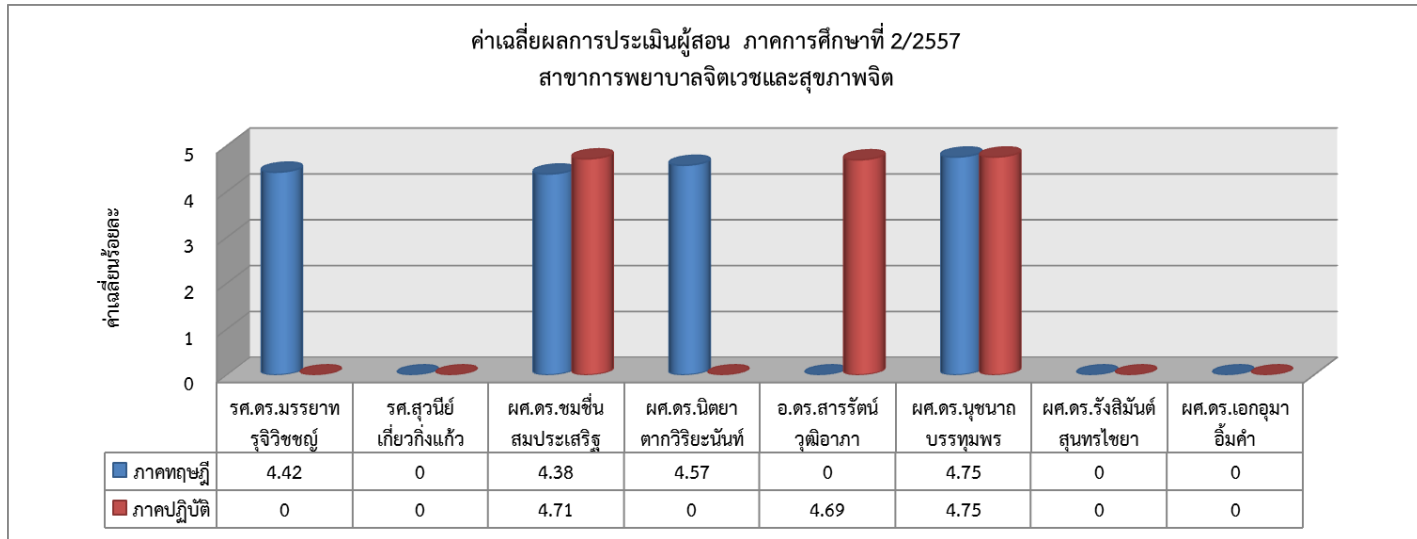


แผนภูมิที่ 12 ค่าเฉลี่ยผลการประเมินผู้สอน ภาคการศึกษาที่ 1 /2557 สาขาการพยาบาลผู้ใหญ่

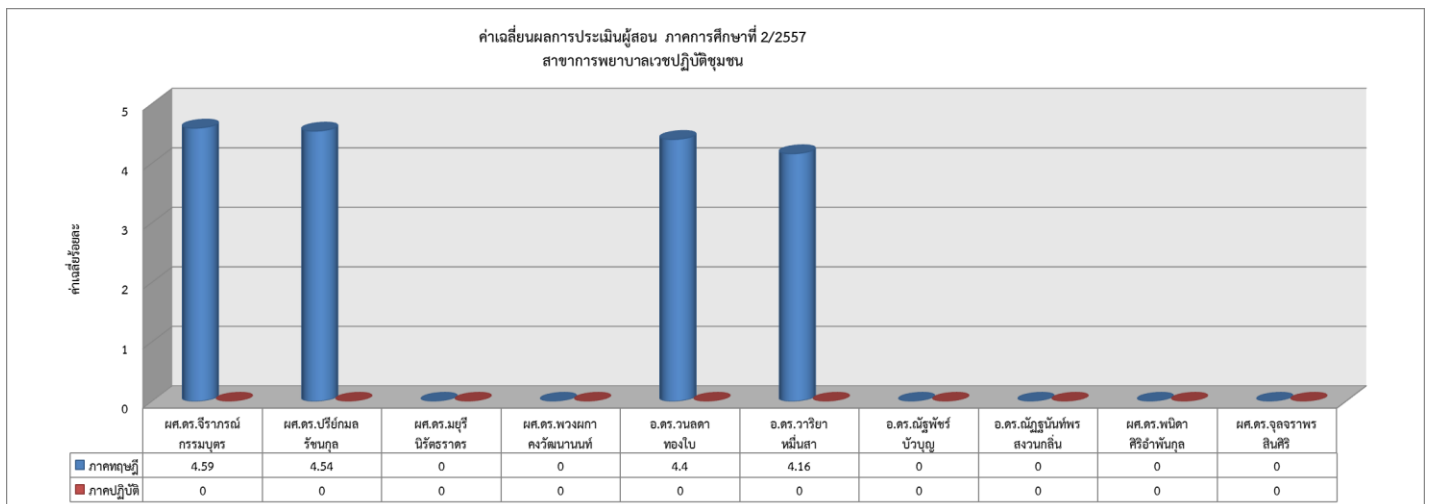


**ค่าเฉลี่ยผลการประเมินผู้สอน ภาคการศึกษาที่ 2/2557**

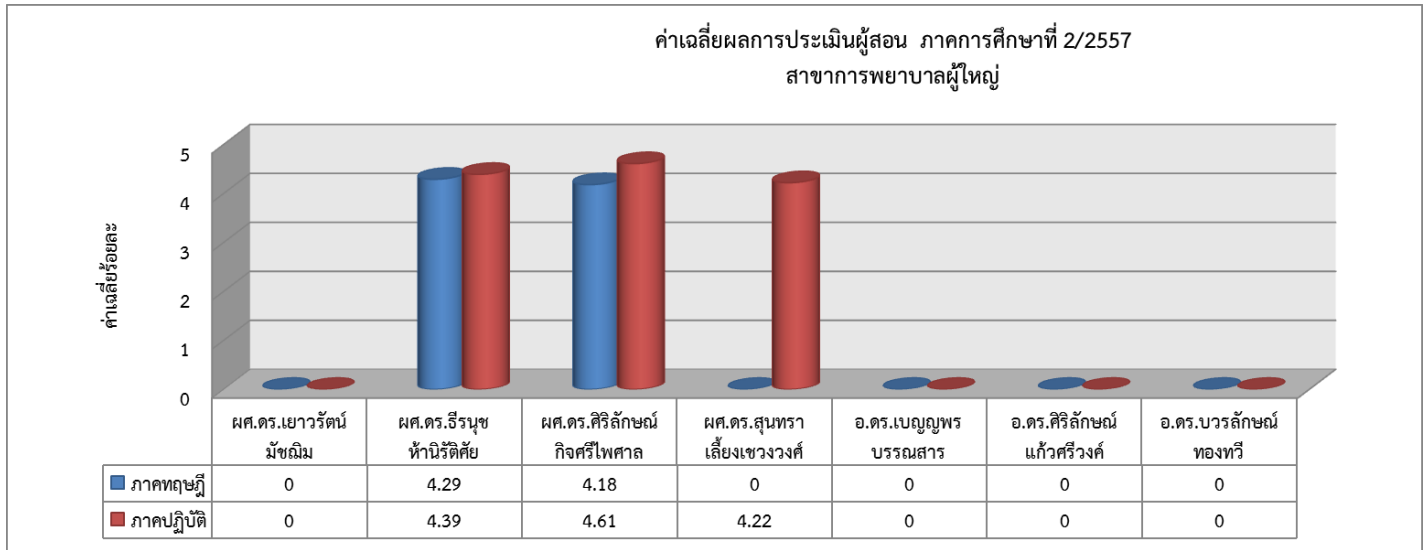
**แผนภูมิที่ 13** ค่าเฉลี่ยผลการประเมินผู้สอน ภาควิชาการศึกษาศาสตร์ 2/2557 สาขาการพยาบาลจิตเวชและสุขภาพจิต



**แผนภูมิที่ 14** ค่าเฉลี่ยผลการประเมินผู้สอน ภาควิชาการศึกษาศาสตร์ 2/2557 สาขาการพยาบาลเวชปฏิบัติชุมชน

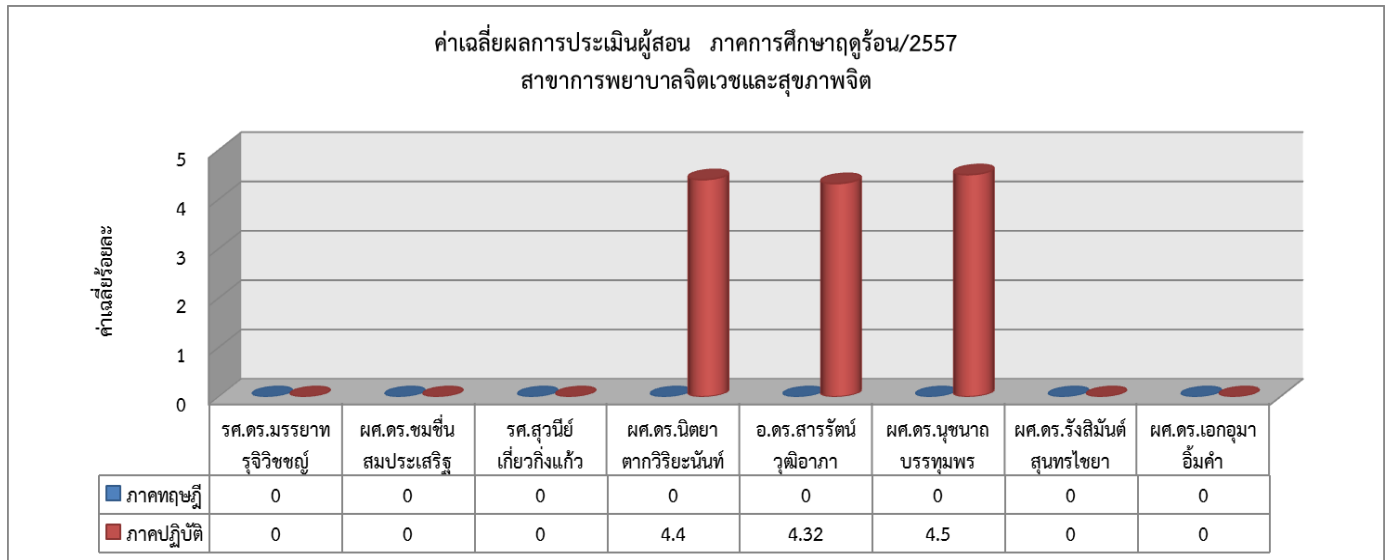


**แผนภูมิที่ 15** ค่าเฉลี่ยผลการประเมินผู้สอน ภาควิชาการศึกษาศาสตร์ 2/2557 สาขาการพยาบาลผู้ใหญ่

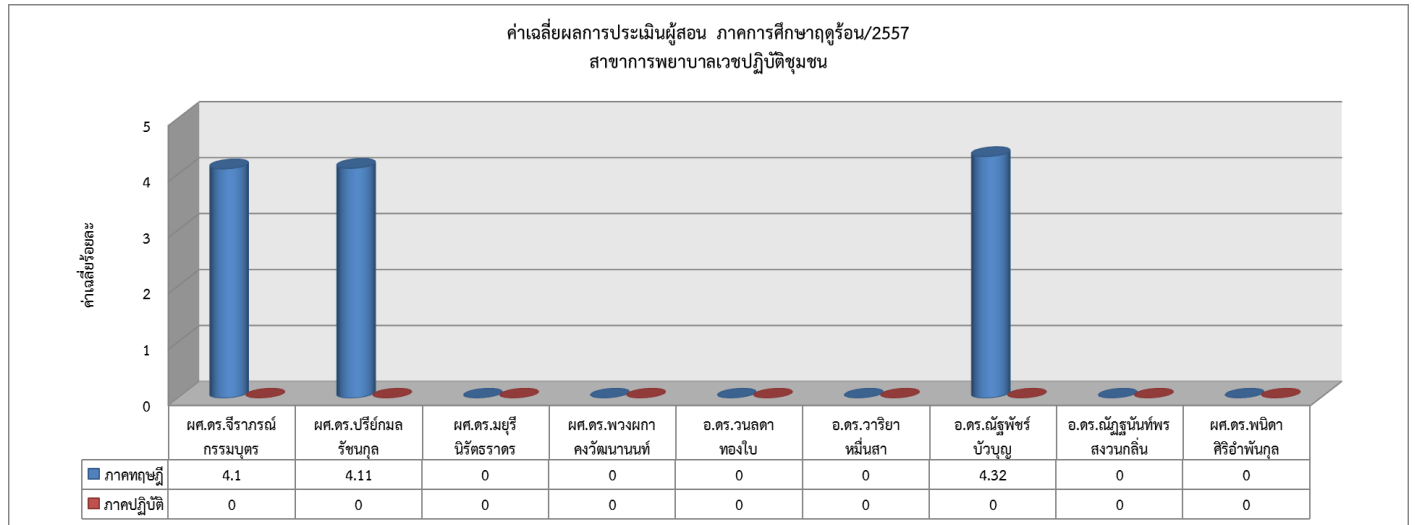


ค่าเฉลี่ยผลการประเมินผู้สอน ภาคการศึกษาฤดูร้อน/2557

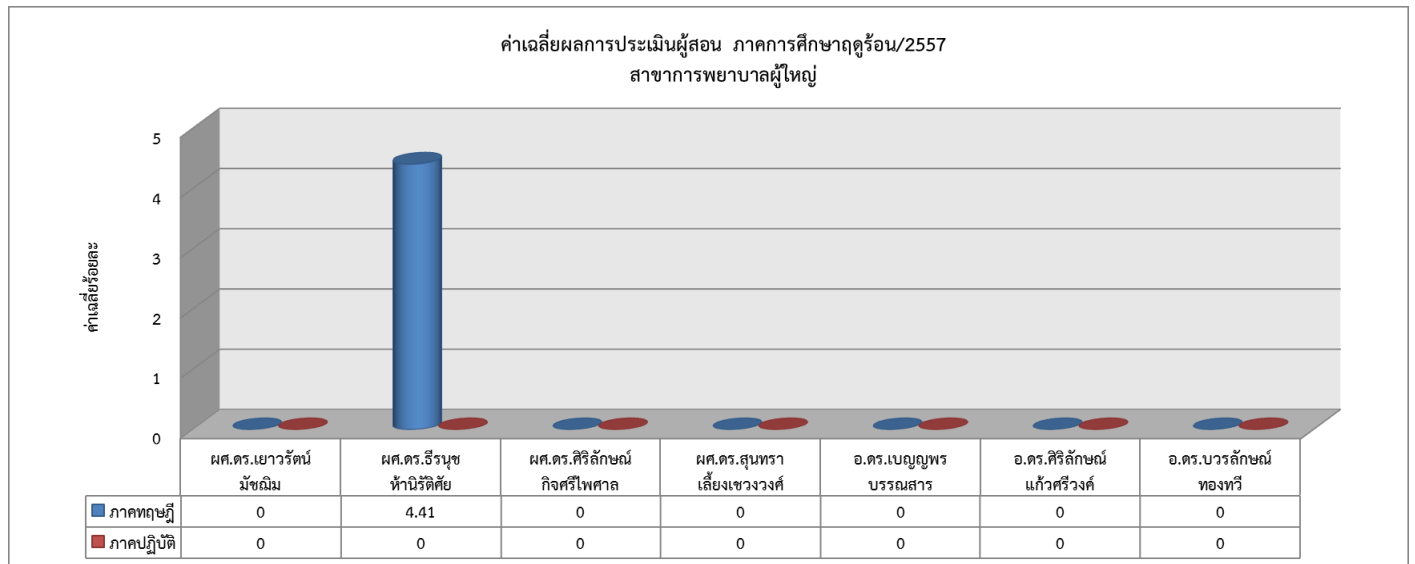
แผนภูมิที่ 16 ค่าเฉลี่ยผลการประเมินผู้สอน ภาคการศึกษาฤดูร้อน/2557 สาขาการพยาบาลจิตเวชและสุขภาพจิต



แผนภูมิที่ 17 ค่าเฉลี่ยผลการประเมินผู้สอน ภาคการศึกษาฤดูร้อน/2557 สาขาการพยาบาลเวชปฏิบัติชุมชน

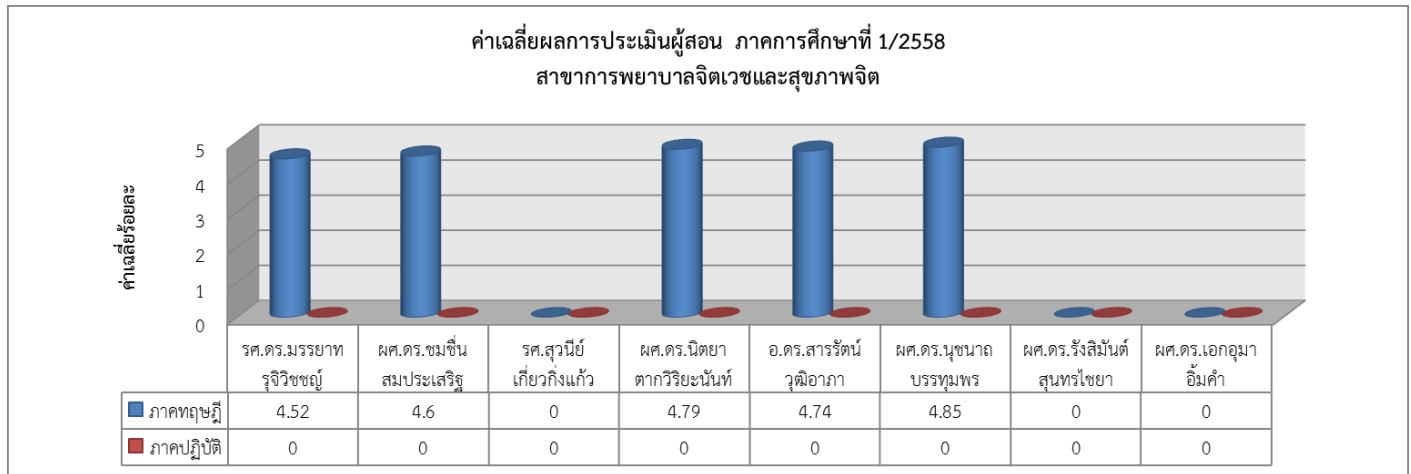


แผนภูมิที่ 18 ค่าเฉลี่ยผลการประเมินผู้สอน ภาคการศึกษาฤดูร้อน/2557 สาขาการพยาบาลผู้ใหญ่

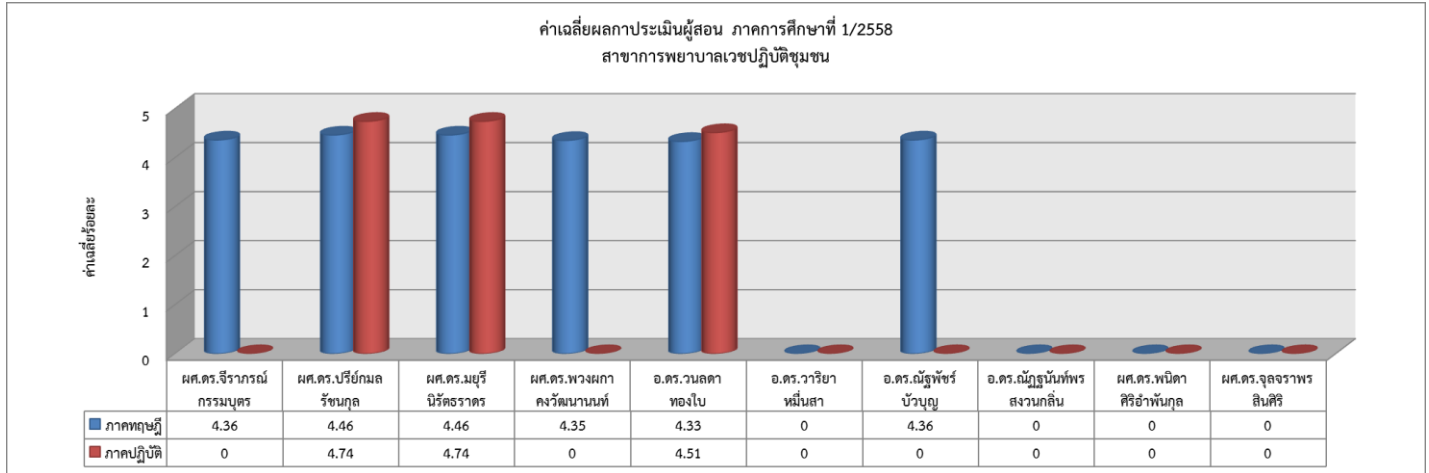


ค่าเฉลี่ยผลการประเมินผู้สอน ภาคการศึกษาที่ 1/2558

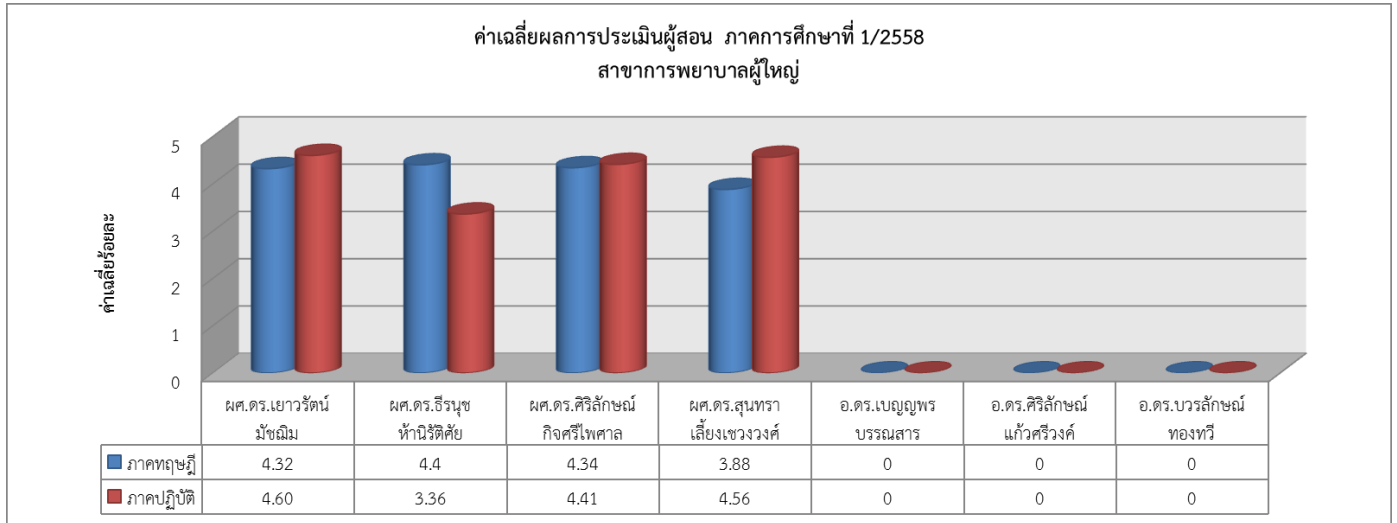
แผนภูมิที่ 19 ค่าเฉลี่ยผลการประเมินผู้สอน ภาคการศึกษาที่ 1/2558 สาขาการพยาบาลจิตเวชและสุขภาพจิต



แผนภูมิที่ 20 ค่าเฉลี่ยผลการประเมินผู้สอน ภาคการศึกษาที่ 1/2558 สาขาการพยาบาลเวชปฏิบัติชุมชน

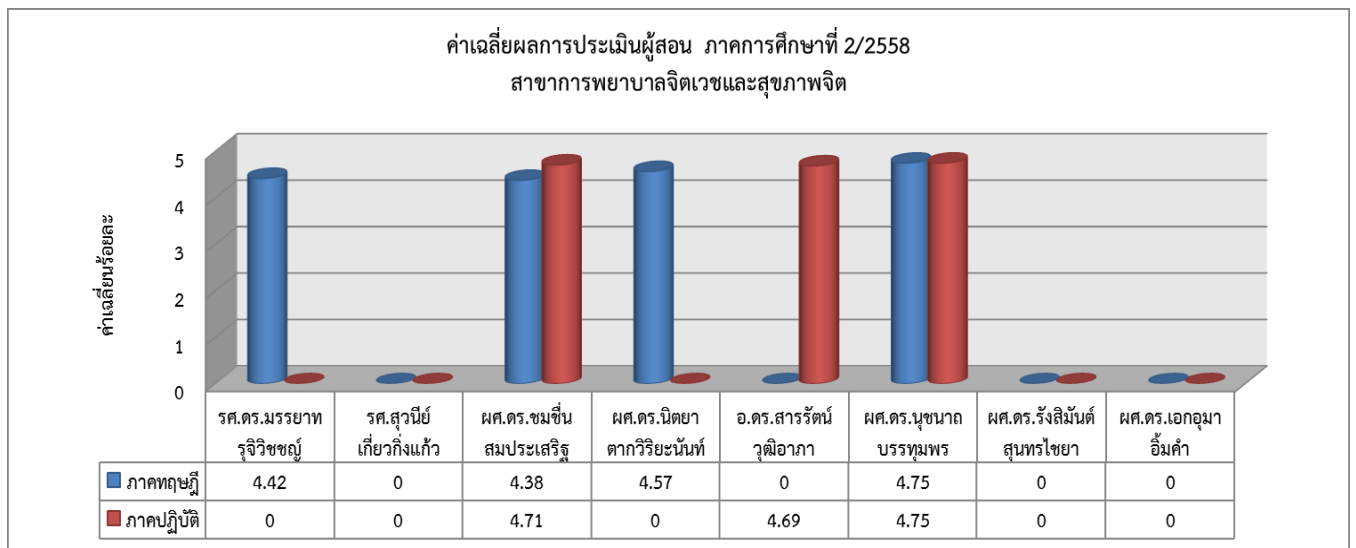


**แผนภูมิที่ 21** ค่าเฉลี่ยผลการประเมินผู้สอน ภาคการศึกษาที่ 1/2558 สาขาการพยาบาลผู้ใหญ่

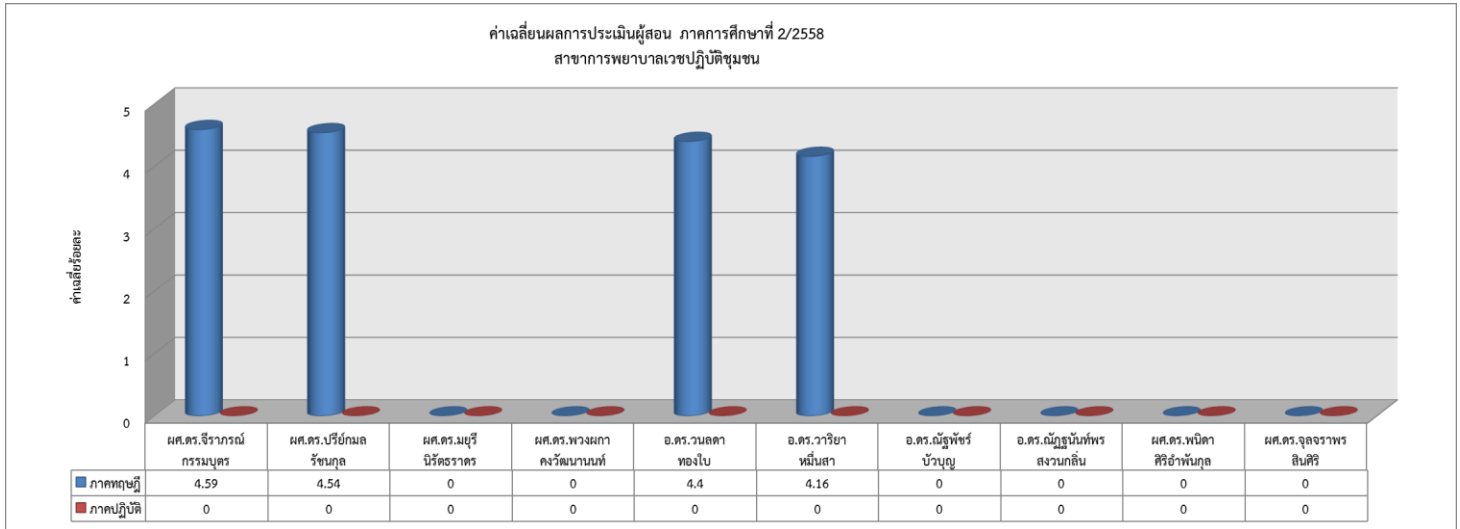


**ค่าเฉลี่ยผลการประเมินผู้สอน ภาคการศึกษาที่ 2/2558**

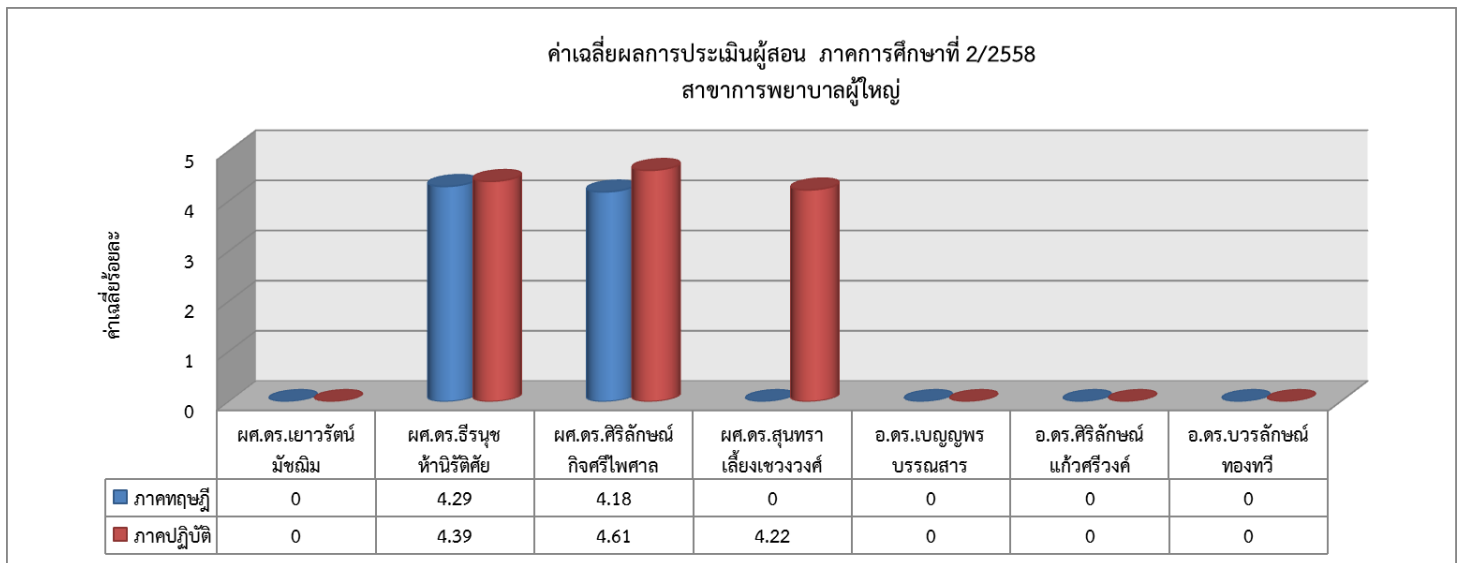
**แผนภูมิที่ 22** ค่าเฉลี่ยผลการประเมินผู้สอน ภาคการศึกษา 2/2558 สาขาการพยาบาลจิตเวชและสุขภาพจิต



**แผนภูมิที่ 23** ค่าเฉลี่ยผลการประเมินผู้สอน ภาคการศึกษา 2/2558 สาขาการพยาบาลเวชปฏิบัติชุมชน

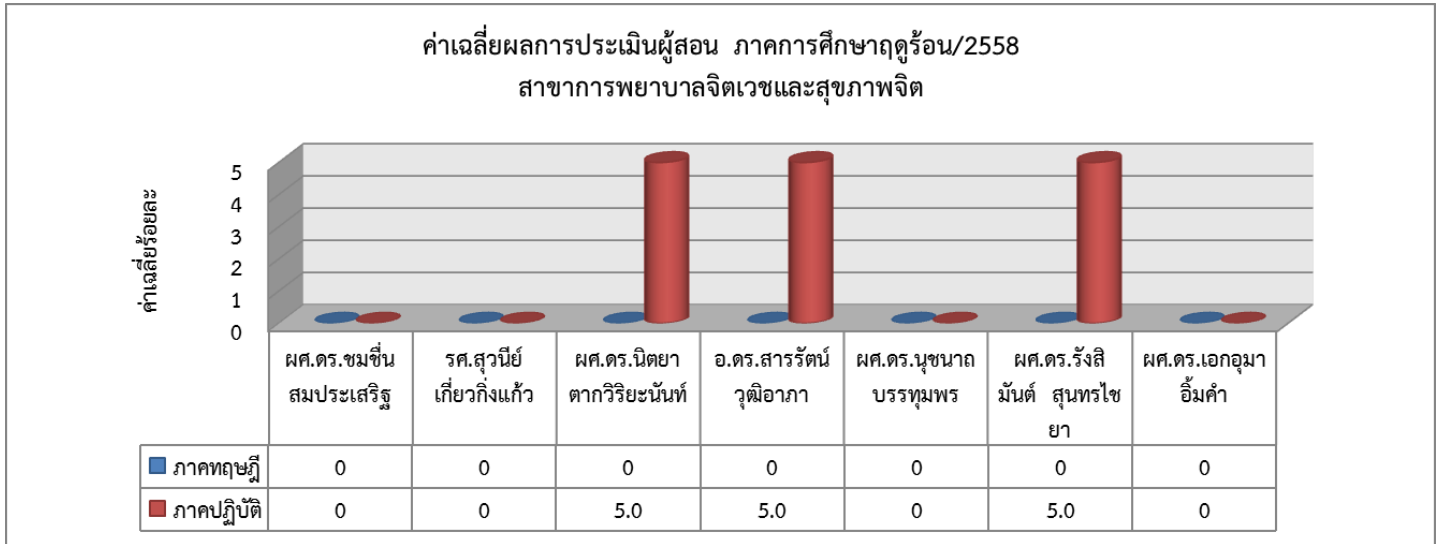


**แผนภูมิที่ 24** ค่าเฉลี่ยผลการประเมินผู้สอน ภาคการศึกษา 2/2558 สาขาการพยาบาลผู้ใหญ่

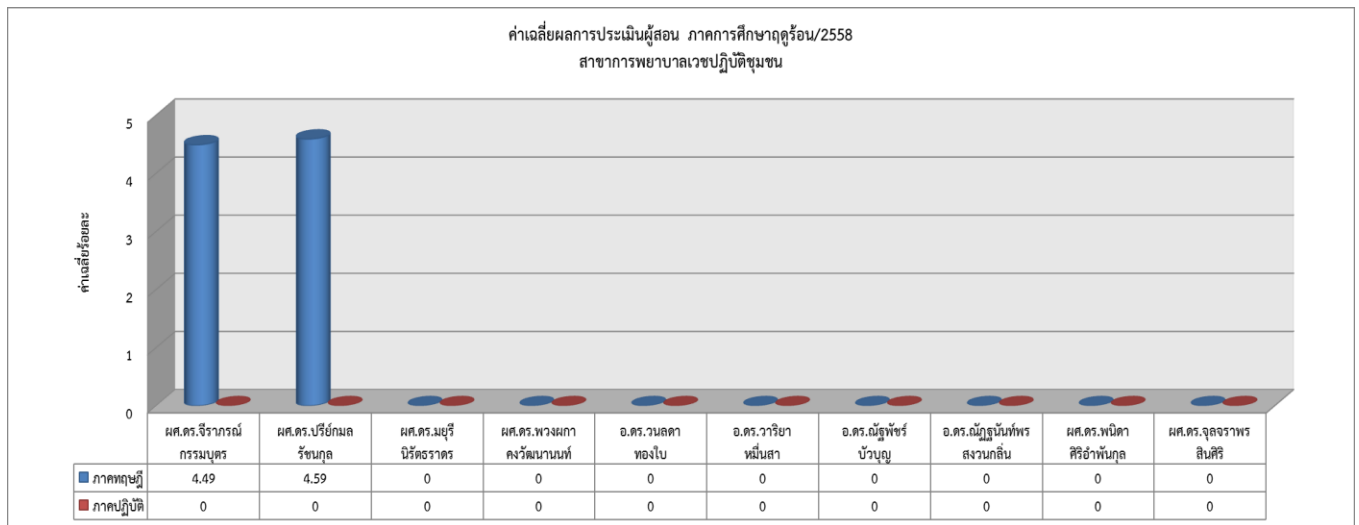


ค่าเฉลี่ยผลการประเมินผู้สอน ภาควิชาการศึกษาดูเรียน/2558

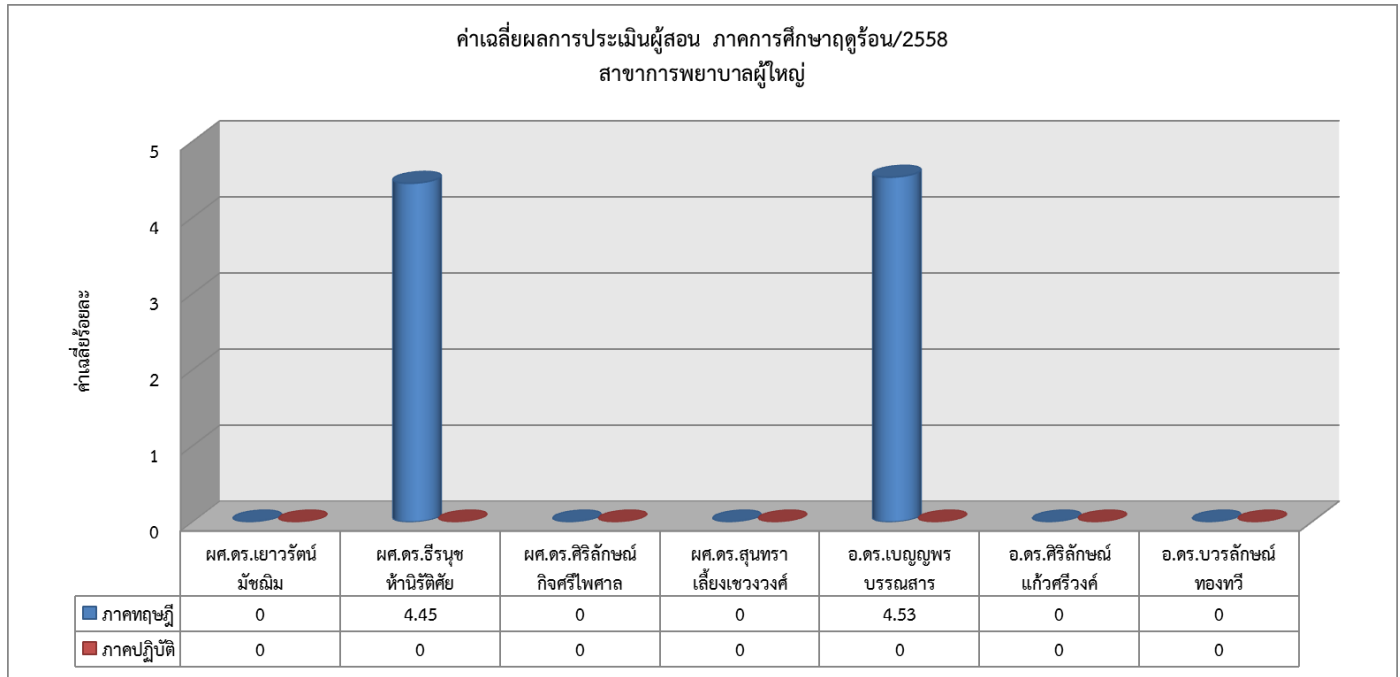
แผนภูมิที่ 25 ค่าเฉลี่ยผลการประเมินผู้สอน ภาควิชาการศึกษาดูเรียน/2558 สาขาการพยาบาลจิตเวชและสุขภาพจิต



แผนภูมิที่ 26 ค่าเฉลี่ยผลการประเมินผู้สอน ภาควิชาการศึกษาดูเรียน/2558 สาขาการพยาบาลเวชปฏิบัติชุมชน



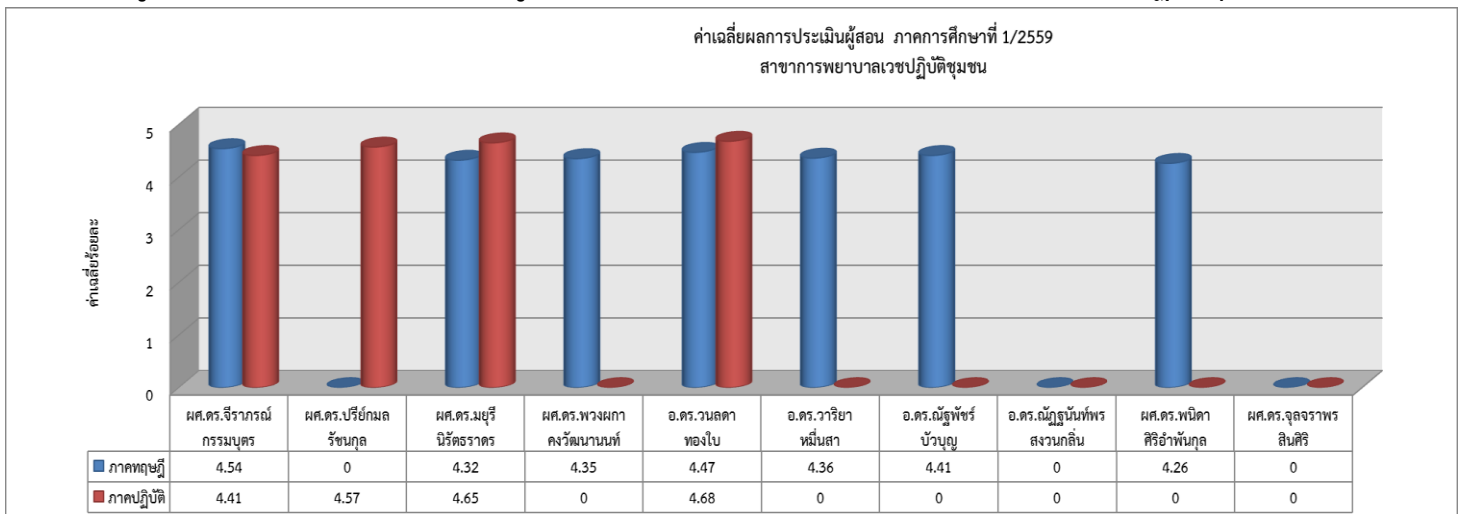
**แผนภูมิที่ 27** ค่าเฉลี่ยผลการประเมินผู้สอน ภาควิชาการศึกษาดูร้อน/2558 สาขาการพยาบาลผู้ใหญ่



**ค่าเฉลี่ยผลการประเมินผู้สอน ภาควิชาการศึกษาที่ 1/2559**

สำหรับภาควิชาการศึกษาที่ 1/2559 ในสาขาการพยาบาลจิตเวชและสุขภาพจิต ไม่มีการประเมินผู้สอน จะมีการประเมินผู้สอนเพียง 2 สาขาวิชา คือ สาขาการพยาบาลเวชปฏิบัติชุมชน และสาขาการพยาบาลผู้ใหญ่ ตามรายละเอียดแสดงดังแผนภูมิที่ 28- 29

**แผนภูมิที่ 28** ค่าเฉลี่ยผลการประเมินผู้สอน ภาควิชาการศึกษาที่ 1/2559 สาขาการพยาบาลเวชปฏิบัติชุมชน



แผนภูมิที่ 29 ค่าเฉลี่ยผลการประเมินผู้สอน ภาคการศึกษาที่ 1/2559 สาขาการพยาบาลผู้ใหญ่

